



સુરત મહાનગરપાલિકા
તરણકુંડ (પી.આઈ.સેલ)

આર.ટી.આઈ. એક્ટ-૨૦૦૫

પ્રો એક્ટીવ ડીસ્ક્લોઝર (પી. એ. ડી.)

૨૦૨૩

તા.૦૧/૦૫/૨૦૨૩ની સ્થિતિએ

ઓફિસ :-

તરણકુંડ વહીવટી ઓફિસ,
સહેજ સુપર સ્ટોર્સની સામે,
પાણીની ટાંકીની બાજુમાં
અડાજણ, સુરત.

(બકુલકુમાર જી. સારંગ)

જાહેર માહિતી અધિકારી

અને

ચીફ સ્વીર્મીંગ ઈન્સ્ટ્રક્ટર

કલમ-૪ (૧) (બી) (૧)
સંસ્થાના કાર્યો અને ફરજોની વિગતો

સુરત મહાનગરપાલિકા જાહેર સત્તા મંડળ સાથે સંયુક્ત છે.

કલમ-૪(૧) (બી) (૨)
સંસ્થાના અધિકારીઓ અને કર્મચારીઓની સત્તા અને ફરજો
—:: કેડરવાઈઝ કામગીરીનું પત્રક ::—

અ.નં.	કેડર	અધિ./કર્મ.ની સંખ્યા	કામગીરી
૧.	કાર્યપાલક ઈજનેર	૦૧	સુરત મહાનગરપાલિકા સંચાલિત ૧૬(સોળ) તરણકુંડોના સંચાલન કરવા તથા તરણકુંડો અંગેની તેમજ ખાતાના વડા તરીકે તમામ વહીવટી કામગીરી
૨.	ચીફ સ્વીમીંગ ઈન્સ્ટ્રક્ટર	૦૧	સુરત શહેર વિસ્તારમાં આવેલ ૧૬(સોળ) તરણકુંડોની દેખરેખ રાખવી તેમજ તરણકુંડ ખાતેના તમામ કર્મચારીઓની વ્યવસ્થા કરવી તથા તમામ વહીવટી કામગીરી.
૩.	સીનીયર/ જુનિયર સ્વીમીંગ ઈન્સ્ટ્રક્ટર	૫૦	સુરત શહેર વિસ્તારમાં આવેલ ૧૬(સોળ) તરણકુંડો પર શિખાઉ સભ્યોને તરણકળા શિખવવાની, સભ્યોની સલામતીનું ધ્યાન રાખવાની અને તરણકુંડમાં સાફ સફાઈ પર દેખરેખ રાખવાની કામગીરી.
૪.	કરારીય જુની. સ્વીમીંગ ઈન્સ્ટ્રક્ટર	૨૦	સુરત શહેર વિસ્તારમાં આવેલ ૧૬(સોળ) તરણકુંડો પર શિખાઉ સભ્યોને તરણકળા શિખવવાની, સભ્યોની સલામતીનું ધ્યાન રાખવાની અને તરણકુંડમાં સાફ સફાઈ પર દેખરેખ રાખવાની કામગીરી.
૪.	સીનીયર કલાર્ક	૦૧	એસ્ટાબ્લીસ્ટને લગતી કામગીરી, કર્મચારીઓની હાજરી, પગાર, ડેટા આપવાની ની કામગીરી, પેન્શન અંગેની કામગીરી તથા અન્ય ઓફિસની વહીવટી કામગીરી
૫.	ત્રીજી શ્રેણીકલાર્ક/	૧૨	પ્રવેશ ફોર્મનું વેચાણ, ફી વસુલાત, ભરણાની કામગીરી, ઓફિસ કામ, આઉટ વર્ડ, ઈન વર્ડ, રીપોર્ટીંગ તથા કોમ્પ્યુટરને લગતી કામગીરી.
૬.	વાયરમેન	૦૪	સુરત શહેર વિસ્તારમાં આવેલ ૧૬(સોળ) તરણકુંડના પાણીની શુદ્ધતા માટે ફિલ્ટર પ્લાન્ટ ચલાવવાની તેમજ ઈલેક્ટ્રીકને લગતી કામગીરી.
૭.	પટાવાળા	૦૭	તરણકુંડ ખાતે ઓફિસમાં ફરજ બજાવવી, ટપાલો લાવવા લઈ જવાની કામગીરી તેમજ સોંપવામાં આવતી અન્ય કામગીરી.
૮.	મુકાદમ (ઓનલોન)	૦૧	તરણકુંડની અંદર-બહાર તેમજ તરણકુંડના પ્રીમાઈસીસમાં સાફ સફાઈ કરાવવાની કામગીરી, શિખાઉ બેચમાં શિખાઉ સભ્યોને મદદરૂપ થવું તેમજ સોંપવામાં આવતી અન્ય કામગીરી.
૯.	ડ્રાઈવર(ઓનલોન)	૦૧	ફોર વ્હીલ ટેમ્પામાં કલોરીનના બાટલા તેમજ અન્ય સાધન સામગ્રીની હેરફેરની કામગીરી.
૧૦.	બેલદાર બેલદાર(ઓનલોન)	૧૦૦ ૦૮	તરણકુંડની અંદર-બહાર તેમજ તરણકુંડના પ્રીમાઈસીસમાં સાફ સફાઈ કરવાની કામગીરી, તરણકુંડના પાણીમાં ભ્રશ ખેંચવું શિખાઉ બેચમાં શિખાઉ સભ્યોને મદદરૂપ થવું તેમજ સોંપવામાં આવતી અન્ય કામગીરી.
૧૧.	સફાઈ કામદાર(ઓનલોન)	૦૩	તરણકુંડની અંદર-બહાર તેમજ તરણકુંડના પ્રીમાઈસીસમાં સાફ સફાઈ કરવાની કામગીરી

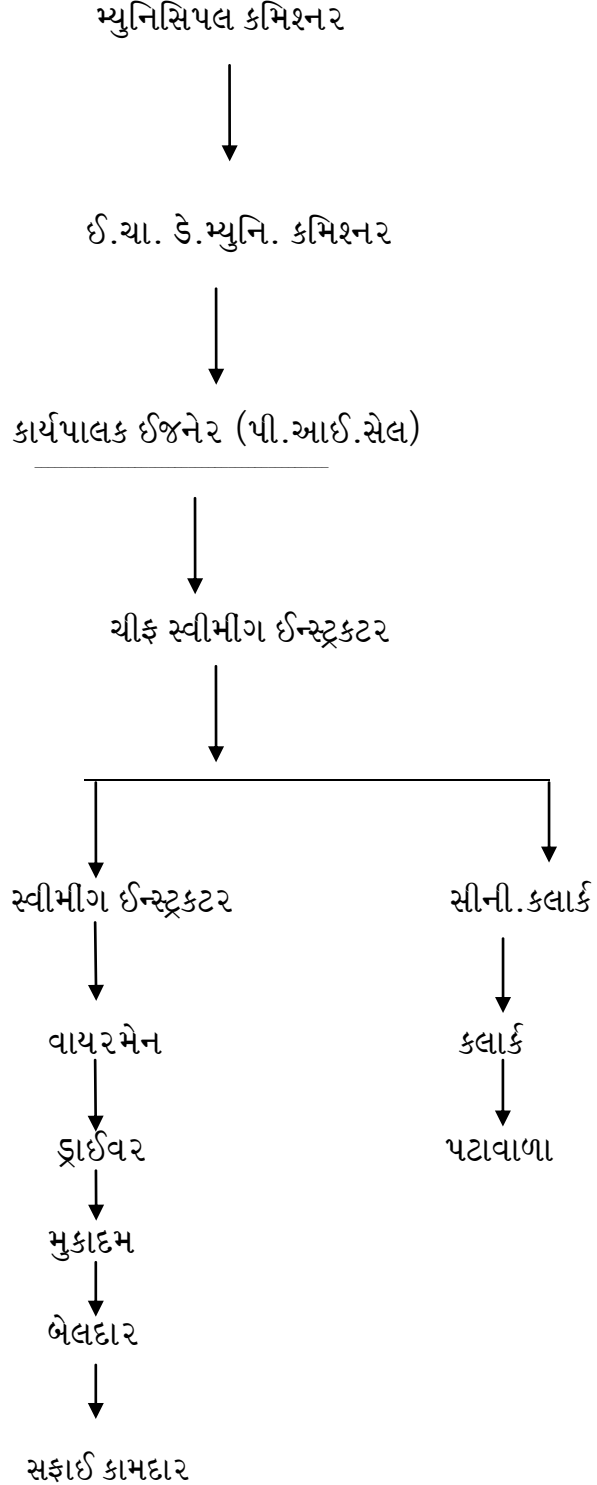
કલમ-૪(૧) (બી) (૩)

દેખરેખ અને જવાબદારીના માધ્યમ સહિત નિર્ણય લેવાની પ્રક્રિયામાં

અનુસરવાની કાર્યરીતિ

પી.આઈ.સેલ

સુરત મહાનગરપાલિકા



:: સુરત મહાનગરપાલિકા સંચાલિત જુદાં-જુદાં તરણકુંડોનાં ઈન્ચાર્જ સ્વી.ઈન્સ્ટ્રક્ટરોની માહિતી::

ક્રમ	કર્મ. નં.	ઈન્ચાર્જ સ્વી.ઈન્સ્ટ્રક્ટર	હોદ્દો	તરણકુંડનું નામ	મોબાઈલ નં.
૧	૩૮૩૬૩	શ્રી કૃતિકા કે. ભગત	સીની.લેડી.સ્વી. ઈન્સ્ટ્રક્ટર	વનિતા વિશ્રામ મહિલા તરણકુંડ	૯૯૭૯૮૭૩૬૯૫
૨	૪૦૬૮૦	શ્રી વિશાલ હરિભાઈ ભગત	સીની.સ્વી. ઈન્સ્ટ્રક્ટર	અલથાણ તરણકુંડ	૯૮૯૮૨૧૩૪૧૩
૩	૭૪૪૧૮	શ્રી હિતેશકુમાર જયંતિલાલ પટેલ	તા. જુની.સ્વી. ઈન્સ્ટ્રક્ટર	દાદાભાઈ પાંડિયા તરણકુંડ	૯૮૭૯૦૫૩૧૧૧
૪	૩૬૧૬૩	શ્રી પરેશ ગણેશભાઈ સારંગ	સીની.સ્વી. ઈન્સ્ટ્રક્ટર	ચીમનભાઈ લાપસીવાલા (રૂસ્તમપુરા) તરણકુંડ	૯૪૨૬૧૨૮૯૫૨
૫	૩૬૬૦૧	શ્રી મનીષ વસંતલાલ ગાંધી	જુની.સ્વી. ઈન્સ્ટ્રક્ટર	લક્કડકોટ તરણકુંડ	૯૮૨૫૨૨૭૨૨૯
૬	૩૬૧૬૬	શ્રી રાજન ખુશમનભાઈ સારંગ	સીની.સ્વી. ઈન્સ્ટ્રક્ટર	વીર સાવરકર (અડાજણ) તરણકુંડ	૯૬૬૨૫૦૩૭૨૦
૭	૪૨૯૦૪	શ્રી શૈશવ આર.સારંગ	જુની.સ્વી.ઈન્સ્ટ્ર.	ડાઈવીંગ પુલ (અડાજણ)	૭૪૦૫૦૫૭૨૭૭
૮	૩૬૧૬૪	શ્રી વિરલ ગણેશભાઈ સેલર	સીની.સ્વી. ઈન્સ્ટ્રક્ટર	પાલ તરણકુંડ	૯૯૨૫૪૯૬૦૦૯
૯	૩૭૧૬૨	શ્રી અજય રમેશભાઈ સેલર	જુની.સ્વી.ઈન્સ્ટ્ર.	કતારગામ તરણકુંડ	૯૭૨૭૯૭૮૪૪૪
૧૦	૩૫૭૯૫	શ્રી પંકજ નટવરભાઈ ગાંધી	સીની.સ્વી. ઈન્સ્ટ્રક્ટર	સીંગણપોર તરણકુંડ	૯૮૨૫૧૩૬૨૫૨
૧૧	૩૬૬૦૨	શ્રી જીજ્ઞેશ જસવંતભાઈ સારંગ	જુની.સ્વી.ઈન્સ્ટ્ર	ડુંભાલ તરણકુંડ	૯૯૭૪૭૮૦૫૩૨
૧૨	૭૪૪૧૧	શ્રી વિશાલ જગદીશભાઈ જોગી	તા.સીની.સ્વી. ઈન્સ્ટ્રક્ટર	ડીડોલી તરણકુંડ	૯૨૬૫૮૫૨૪૫૧
૧૩	૩૬૫૯૭	શ્રી ધર્મેશ ખુશમનભાઈ સારંગ	જુની.સ્વી. ઈન્સ્ટ્રક્ટર	ઉધના તરણકુંડ	૯૮૯૮૨૦૭૪૪૪
૧૪	૩૬૧૬૭	શ્રી પ્રકાશ મનહરભાઈ સેલર	સીની.સ્વી. ઈન્સ્ટ્રક્ટર	મહારાણા પ્રતાપ (કાપોદ્દા) તરણકુંડ	૯૭૨૪૩૩૮૩૯૦
૧૫	૩૬૧૬૫	શ્રી કમલાકર બળવંતભાઈ મોરે	સીની.સ્વી. ઈન્સ્ટ્રક્ટર	વરાછા (મીનીબજાર) તરણકુંડ	૯૪૨૭૧૦૭૦૧૪
૧૬	૩૬૧૬૮	શ્રી શ્રીદેવી રાકેશકુમાર પટેલ	જુની.લેડી.સ્વી. ઈન્સ્ટ્રક્ટર	મોટાવરાછા-ઉત્રાણ તરણકુંડ	૯૯૭૮૬૪૬૧૦૫

:: સુરત મહાનગરપાલિકા સંચાલિત ૧૬ તરણકુંડોનાં સરનામું દર્શાવતું પત્રક ::

અ.નં.	ઝોનનું નામ	તરણકુંડનું નામ	સરનામું
૧.	સેન્ટ્રલ ઝોન [Central Zone]	૧. દાદાભાઈ પંડયા તરણકુંડ (Dadabhai Pandya Swimming Pool) (ફોન નં.: - ૦૨૬૧-૨૪૬૦૧૭૬)	ડચ ગાર્ડનની નજીક, મકકાઈપુલ, નાનપુરા, સુરત-૩૯૫૦૦૭. (Near Dutch Garden, Nanpura, Makkaipul, Nanpura, Surat-395007.)
		૨. ચીમનભાઈ લાપસીવાલા (રૂસ્તમપુરા) તરણકુંડ (Chimanbhai Lapsiwala Swimming Pool) (ફોન નં.: - ૦૨૬૧-૨૪૬૦૩૫૨)	મ્યુનિ. હેલ્થ સેન્ટરની સામે, આશાપુરીમાતા ના મંદિરની બાજુમાં, રૂસ્તમપુરા, સુરત- ૩૯૫૦૦૨. (Opp. Municipal Health Centre, Beside Ashapuri Mata Temple, Rustampura, Surat-395002.)
		૩. લકકડકોટ તરણકુંડ. (Lakkadkot Swimming Pool) (ફોન નં.: - ૦૨૬૧-૨૪૬૦૩૫૨)	કોમ્યુનિટી હોલની બાજુમાં, ગલેમંડી રોડ, દિલ્હી ગેટ, લકકડ કોટ, સુરત-૩૯૫૦૦૨. (Near Community Hall, Galemandir road, Delhi-Gate, Lakkadkot, Surat-395002.)
૨.	સાઉથ વેસ્ટ (અઠવા) ઝોન [South West Zone]	૧. વનિતા વિશ્રામ મહિલા તરણકુંડ (VanitaVishram Mahila Swimming Pool) (ફોન નં.: - ૦૨૬૧-૨૬૬૦૫૩૫)	વનિતા વિશ્રામ સ્કુલની પાછળ, અઠવાલાઈન્સ, સુરત-૩૯૫૦૦૧. (B/H Vanita Vishram School, Athwalines, Surat-395001.)
		૨. અલથાણ તરણકુંડ (Althan Swimming Pool) (ફોન નં.: - ૦૨૬૧-૨૪૬૦૩૫૨)	ડી.આર.બી.કોલેજની સામે, નેસ્ટ હાઉસની નજીક, ન્યુ સીટીલાઈટ, અલથાણ, સુરત-૩૯૫૦૦૭. (Opp. D.R.B.College, Beside Nest House, New Citylight, Althan, Surat-395007.)
૩.	નોર્થ (કતારગામ) ઝોન [North Zone]	૧. કતારગામ તરણકુંડ (Katargam Swimming Pool) (ફોન નં.: - ૦૨૬૧-૨૫૩૦૫૩૦)	કોમ્યુનિટી હોલની બાજુમાં, મુકેશ ડાઈંગ મીલની સામે, વસ્તાદેવડી રોડ, કતારગામ, સુરત-૩૯૫૦૦૩. (Beside Community Hall, Opp. Mukesh Dying, Vastadevadi road, Katargam, Surat-395003.)
		૨. સીંગણપોર તરણકુંડ (Singanpor Swimming Pool) (ફોન નં.: - ૦૨૬૧-૨૫૧૧૨૬૩)	મ્યુનિ. કોમ્યુનિટી હોલની પાછળ, ન્યુ ત્રિવેણી સોસાયટીની સામે, સીંગણપોર રોડ, સુરત-૩૯૫૦૦૪.) (B/H Municipal Community Hall, Opp. New Triveni Society, Singanpor Main Road, Surat-395004.)
૪.	સાઉથ ઈસ્ટ (લીંબાયત) ઝોન [South East Zone]	૧. ડીંડોલી તરણકુંડ (Dindoli Swimming Pool) (ફોન નં.: - ૦૨૬૧-૨૪૬૦૩૫૨)	મ્યુનિ. કોમ્યુનિટી હોલની નજીક, અંબિકા ટાઉનશીપની બાજુમાં, ડીંડોલી તળાવની સામે, ડીંડોલીગામ, સુરત-૩૯૪૨૧૦. (Near Municipal Community Hall, Beside Ambica Township, Opp. Dindoli Lake, Dindoligam, Surat-394210.)
		૨. ડુંભાલ તરણકુંડ (Dumbhal Swimming Pool) (ફોન નં.: - ૦૨૬૧-૨૪૬૦૩૫૨)	તેરાપંથ ભવનની પાસે, રામબાગ પેલેસની પાછળ, ડુંભાલ, સુરત-૩૯૫૦૧૦. (Near Terapanth Bhavan, B/H Ram Baugh Palace, Dumbhal, Surat-395010.)
૫.	સાઉથ (ઉધના) ઝોન [South Zone]	૧. ઉધના તરણકુંડ (Udhna Swimming Pool) (ફોન નં.: - ૦૨૬૧-૬૫૩૧૦૦૧)	ઝોન ઓફિસની સામેની ગલી, સમીથી સ્કુલની નજીક, ગાયત્રી મંદિરની સામે, ઉધના, સુરત-૩૯૪૨૧૦. (Opp. Zone Office, Near Samithi School, Opp. Gayatri Temple, Udhna, Surat-394210.)
અ.નં.	ઝોનનું નામ	તરણકુંડનું નામ	સરનામું
૬.	પૂર્વ (વરાછા) ઝોન-અ [East Zone-A]	૧. વરાછા (મીની બજાર) તરણકુંડ (Varachha(Mini Bazar) Swimming Pool) (ફોન નં.: - ૦૨૬૧-૨૫૪૬૩૧૨)	ક્રાંતિ મેદાન, , સરદાર સ્મૃતિભવનની બાજુમાં, વરાછા ઝોન ઓફિસની સામે, વરાછા, સુરત-૩૯૫૦૦૩. (Kranti Ground, Beside Sardar Smrutibhavan, Opp. Varachha Zone Office, Varachha, Surat-395003.)

૭.	પૂર્વ (વરાછા) ઝોન-બ [East Zone-B]	૧. મહારાણા પ્રતાપ તરણકુંડ (કાપોદ્રા) (Maharana Pratap Swimming Pool) (Kapodra) (ફોન નં.: - ૦૨૬૧-૨૪૬૦૩૫૨)	મ્યુનિ. મહારાણા પ્રતાપ(ચોપાટી) ગાર્ડની બાજુમાં, વરાછા વોટર વર્ક્સની બાજુમાં, કાપોદ્રા, સુરત-૩૯૫૦૦૬. (Beside Municipal Maharana Pratap(Chopati) Garden, Near Varachha Water Works, Kapodra, Surat-395006.)
		૨. મોટાવરાછા-ઉત્રાણ તરણકુંડ (Motavarachha-Utran Swimming Pool) (ફોન નં.: - ૦૨૬૧-૨૪૬૦૩૫૨)	ગોલ્ડન સીટી રેસીડેન્સીની સામે, વ્હાઈટ હાઉસની બાજુમાં, ગોલ્ડન સીટી રોડ, મોટાવરાછા, સુરત-૩૯૪૧૦૫. (Opp. Golden City Residency, Beside White House, Golden City Road, Motavarachha, Surat- 394105.)
૮.	વેસ્ટ (રાંદેર) ઝોન [West Zone]	૧. વીર સાવરકર તરણકુંડ (અડાજણ) (Veer Savarkar Swimming Pool) (Adajan) (ફોન નં.: - ૦૨૬૧-૨૪૬૦૧૭૬)	જ્યોતિન્દ્ર દવે ગાર્ડનની બાજુમાં, પ્રાઈમઆર્કડની પાછળ, મ્યુનિ. જોગાણી નગર જળવિતરણ મથકની બાજુમાં, અડાજણ, સુરત-૩૯૫૦૦૫. (Near Jyotindra Dave Garden, B/H Prime Arcade, Beside Water Tank, Adajan, Surat- 395005.)
		૨. ડાઈવીંગ તરણકુંડ (અડાજણ) (Diving Swimming Pool) (Adajan) (ફોન નં.: - ૦૨૬૧-૨૪૬૦૩૫૨)	સહજ સુપર સ્ટોરની સામે, પાણીની ટાંકીની બાજુમાં, અડાજણ, સુરત-૩૯૫૦૦૫. (Opp. Sahaj Super Store, Beside Water Tank, Adajan, Surat-395005.)
		<ul style="list-style-type: none"> ડાઈવીંગપુલમાં ૧૫ વર્ષ થી ૬૦ વર્ષની વયના ફક્ત અનુભવી તરવૈયાઓને જ પ્રવેશ આપવામાં આવશે. ડાઈવીંગપુલમાં પ્રવેશ મેળવવા પહેલાં કુશળ તરવૈયા તરીકેની યોગ્યતા ચકાસણી માટે ઓનલાઈન પ્રવેશ-ફોર્મ(https://www.suratmunicipal.org/Downloads/OnlineForms#form_15) ની પ્રિન્ટ કાઢી તરણકુંડ ઓફિસનો સંપર્ક કરવો. 	
		૩. પાલ તરણકુંડ (Pal Swimming Pool) (ફોન નં.: - ૦૨૬૧-૨૪૬૦૩૫૨)	વૈષ્ણવદેવી લાઈફ સ્ટાઈલની સામે, પાલ રોડ, સુરત-૩૯૫૦૦૯. (Opp. Vaishnodevi Life Style, Pal road, Surat- 395009.)

મહિલા તરણકુંડોનાં નામ (Lady Swimming Pool)	બાળ તરણકુંડોનાં નામ (Children Swimming Pool)
૧. વનિતા વિશ્રામ મહિલા તરણકુંડ (VanitaVishram Mahila Swimming Pool)	૨. વરાછા (મીની બજાર) તરણકુંડ (Varachha(Mini Bazar) Swimming Pool)
સ્પેશીયલ મહિલા બેચો ચાલતાં તરણકુંડો નામ (Swimming Pool for Special Lady Batches)	૩. ડીડોલી તરણકુંડ (Dindoli Swimming Pool)
૧. વરાછા (મીની બજાર) તરણકુંડ (Varachha(Mini Bazar) Swimming Pool)	૪. ઉધના તરણકુંડ (Udhna Swimming Pool)
૨. મહારાણા પ્રતાપ તરણકુંડ (કાપોદ્રા) (Maharana Pratap Swimming Pool) (Kapodra)	
૩. પાલ તરણકુંડ (Pal Swimming Pool)	નોંધ:-બાળ તરણકુંડોમાં ૦૫ વર્ષ થી ૧૦ વર્ષની વયના બાળકોને જ પ્રવેશ આપવામાં આવશે.
૪. વીર સાવરકર તરણકુંડ (અડાજણ) (Veer Savarkar Swimming Pool) (Adajan)	

- નોંધ:- (૧)તમામ તરણકુંડોનો શિયાળ સીઝન (નવેમ્બર થી ફેબ્રુઆરી માસ) દરમિયાન શિખાઉ/રેગ્યુલર બેચોનો સમય બદલતો હોવાથી સમય-પત્રકનો અભ્યાસ કર્યા પછી જ નવા પ્રવેશ/રીન્યુ કરવાનું રહેશે. (૨) દરેક રેગ્યુલર- સભ્યોએ દર ૦૨ (બે) વર્ષ બાદ રીન્યુઅલ સમયે ઓનલાઈન જનરેટ થયેલ મેડીકલ ફીટનેશ સર્ટીફિકેટમાં ડૉક્ટરનાં સહી-સિક્કા કરાવી જમા/અપલોડ કરાવાનું રહેશે.

કલમ-૪ (૧) (બી) (૪)

પોતાના કાર્યો બજાવવા માટે પોતે નકકી કરેલા ધોરણો/નિયમો/સુચના

—:: સુચના(ડાઈવીંગપુલ(અડાજણ) સિવાય અન્ય તરણકુંડો માટે) ::—

૧. ઓનલાઈન મારફતે SMC ની વેબસાઈટ "www. suratmunicipal.gov.in" પર જઈ નવા પ્રવેશ માટે રજીસ્ટ્રેશન કરી જાન્યુઆરી-એપ્રિલ-જુલાઈ અને ઓક્ટોબર માસની ૧ થી ૭ તારીખ સુધીમાં પ્રવેશ-ફી ભરી પ્રવેશ મેળવી શકશે. (ઓનલાઈન પ્રવેશ-ફી ભર્યાં પછી જ તમારો પ્રવેશ કન્ફર્મ ગણવામાં આવશે.) (ડાઈવીંગપુલ સિવાય)
૨. ઓનલાઈન મારફતે નવા પ્રવેશનાં રજીસ્ટ્રેશન દરમ્યાન પાસપોર્ટ સાઈઝના ફોટા, આધાર-કાર્ડ ની ઝેરોક્ષની નકલ(બંને બાજુ એક જ પાનાં ઉપર લઈ પોતાની સહી કરવી), કોરા સફેદ પાનાં પર પોતાની સહીનો નમૂનો(૧૬ વર્ષથી નાની ઉંમરના સભ્ય માટે જવાબદાર વાલી/ગાર્ડિયન ની સહીનો નમૂનો) તથા મેડીકલ ફીટનેશ સર્ટીફિકેટ (૫૦ વર્ષ થી નાની ઉંમરના સભ્યોએ એમ.બી.બી.એસ. અથવા એમ.ડી. ડોક્ટર તથા ૫૦ વર્ષ કે તેથી વધુ ઉંમરના સભ્યોએ ફરજીયાત એમ.ડી ડોક્ટર ના સહી-સિકકા રજીસ્ટર નંબર સહિત) સ્કેન કરી અપલોડ કરવાનાં રહેશે.
૩. નવા પ્રવેશ મેળવેલ સભ્યોએ નવા આઈડેન્ટીટી કાર્ડ જે-તે તરણકુંડની ઓફિસનો સંપર્ક કરી ઓનલાઈન મારફતે જનરેટ થતી રિસિપ્ટ, ૦૧(એક) નંગ પાસપોર્ટ સાઈઝનો ફોટો તથા મૂળ(ઓરીજનલ) મેડીકલ ફીટનેશ સર્ટીફિકેટ જમા કરાવી મેળવી લેવાનો રહેશે.
૪. દરેક રેગ્યુલર સભ્યોએ દર ૦૨(બે) વર્ષ બાદ રીન્યુઅલ સમયે ઓનલાઈન જનરેટ થયેલ મેડીકલ ફીટનેશ સર્ટીફિકેટમાં ડોક્ટરનાં સહી-સિકકા કરાવી જમા કરાવાનું રહેશે.
૫. દરેક રેગ્યુલર સભ્યોએ અંતિમ ચાલુ માસની તારીખ ૨૨ થી ૨૮ માં રીન્યુઅલ ફી ભરી જવી. (આ તારીખમાં રીન્યુઅલ ન કરી શકનાર રેગ્યુલર સભ્યોએ પછીનાં માસની તારીખ ૧ થી ૫ સુધીમાં રીન્યુઅલ પ્રવેશ કરી શકશે.)
૬. રીન્યુઅલ પ્રવેશ ન કરી શકેલ સભ્યોએ (એક માસથી વધુ સમયાંતર વાળા સભ્યો માટે) તેઓના જુના આઈડેન્ટીટી કાર્ડ તેમજ મેડીકલ ફીટનેશ સર્ટીફિકેટ(ઓનલાઈન અપલોડ કરી) સાથે ઓનલાઈન/ઓફલાઈન માધ્યમ મારફતે દરેક માસની તારીખ ૧ થી ૫ માં રીન્યુઅલ પ્રવેશ આપવામાં આવશે. પરંતુ નિયત માસિક સમય ધોરણો ની વચ્ચેનાં માસમાં રીન્યુઅલ કરવાથી સ્લેબનાં ગુમાવેલ આગળનાં માસની ફી મજરે લેવાનો લાભ મળવા પાત્ર રહેશે નહીં.
૭. ૫ થી ૧૦ વર્ષ સુધીના વયના બાળકોને બાળ તરણકુંડમાં પ્રવેશ આપવામાં આવશે. તેમજ નાના બાળકોને લઈ આવનાર માતા/પિતા વાલીઓ તરણકુંડ ની અંદર ડેક એરીયામાં પ્રવેશ કરી શકશે નહિ. તેઓ તરણકુંડના કમ્પાઉન્ડમાં રહી શકશે.
૮. ૧૦ વર્ષ થી વધુ વયના સભ્યોને મોટા તરણકુંડમાં પ્રવેશ આપવામાં આવશે. (બાળ તરણકુંડ સિવાયના)
૯. દર શનિવારે બપોર બાદ અને દર રવિવારે તેમજ જાહેર તહેવારના દિવસે સ્વીમીંગપુલો બંધ રહેશે.
૧૦. માર્ચથી ઓક્ટોબર સુધી સવારના ૬:૧૫ કલાકે તથા નવેમ્બર થી ફેબ્રુઆરી સુધી સવારના ૭:૦૦ કલાકે પ્રથમ બેચ શરૂ થશે.
૧૧. માર્ચ થી ફેબ્રુઆરી સુધી પાલ તરણકુંડ ખાતે મહિલા બેચનો સમય સવારે ૧૦:૧૫ કલાક થી ૧૧:૦૫ કલાક સુધીનો રહેશે.
૧૨. નવેમ્બર થી ફેબ્રુઆરી સુધી તરણકુંડ ખાતે દર શનિવારે મહિલા બેચનો સમય સવારે ૧૧:૧૫ કલાક થી ૧૨:૦૫ કલાક સુધીનો (શીખાઉ + રેગ્યુલર સભ્યો) રહેશે. (વનિતા વિશ્રામ(મહિલા) તરણકુંડ/પાલ તરણકુંડ સિવાય).
૧૩. માર્ચથી ઓક્ટોબર સુધી બાળ તરણકુંડ ખાતે બેચનો સમય સવારે ૯:૧૫ કલાક થી ૧૦:૦૫ કલાક સુધીનો (શીખાઉ) તથા સાંજે ૫:૩૦ કલાક થી ૬:૨૦ કલાક સુધીનો શીખાઉ રહેશે. નવેમ્બર થી ફેબ્રુઆરી બાળ તરણકુંડ ખાતે બેચનો સમય સવારે ૧૦:૦૦કલાક થી ૧૦:૫૦ કલાક સુધીનો (શીખાઉ + તરવૈયા) તથા સાંજે ૫:૦૦ થી ૫:૫૦ કલાક સુધી (શીખાઉ + તરવૈયા)નો રહેશે.
૧૪. ડાઈવીંગપુલમાં ૧૫ વર્ષ થી ૬૦ વર્ષની વયના ફક્ત અનુભવી તરવૈયા જેઓએ ૧૦૦ મીટર લંબાઈમાં સળંગ તરણ પૂર્ણ કરેલ તથા સ્વીમીંગપુલની મધ્યે સતત ૧૦ મીનીટ સાયકલીંગ પૂર્ણ કરેલ હોય તેવા તરવૈયાઓને જ પ્રવેશ આપવામાં આવશે. (ડાઈવીંગ પુલની અંદર ઈન્સ્ટ્રક્ટરની ગેરહાજરીમાં ડાઈવીંગ તથા સ્વીમીંગ (તરણકળા) કરવી નહિ.)
૧૫. દરેક સભ્યોને આપવામાં આવેલ આઈડેન્ટીટી કાર્ડ દરરોજ ફરજીયાત લાવવાના રહેશે અને આઈડેન્ટીટી કાર્ડ ઉપર જે બેચ સુચવવામાં આવ્યા હશે તે જ બેચમાં આવવાનું રહેશે. આઈડેન્ટીટી કાર્ડ વગર સ્વીમીંગપુલમાં પ્રવેશ મળશે નહીં.
૧૬. સ્વીમીંગપુલની અંદર સ્વીમીંગ ઈન્સ્ટ્રક્ટરની ગેરહાજરીમાં સ્વીમીંગ કરવું નહીં. સ્વીમીંગપુલના સભ્યોએ ફરજ ઉપરના કર્મચારીઓ સાથે સભ્યતાથી વર્તવું.
૧૭. દરેક સભ્યોએ સ્વીમીંગ કોસ્યુમ(સફેદ કોસ્યુમ સિવાય) પહેરવું ફરજીયાત છે. સ્વીમીંગ કરતા પહેલા અને સ્વીમીંગ કર્યા પછી શાવર અચૂક લેવાનો રહેશે અને શાવર દરમ્યાન સાબુ / શેમ્પુનો ઉપયોગ કરવો નહીં. સ્વીમીંગપુલની અંદર તથા બહારના ભાગમાં ગંદકી કરવી નહિ કે ધુમ્રપાન કરવું નહીં તથા પાન/માવા /ગુટખા ખાવા નહિ.
૧૮. કોઈપણ સભ્યની અગત્યની ચીજ વસ્તુ ગુમ થાય કે ચોરાઈ જાય તો તેની જવાબદારી ફરજ પરના કર્મચારીઓ તથા સુરત મહાનગરપાલિકાની રહેશે નહીં.
૧૯. સ્વીમીંગપુલની જાળવણી કરવી અને તેના યથાયોગ્ય ઉપયોગ કરવાની દરેક સભ્યની ફરજ છે. જો કોઈ સભ્ય સ્વીમીંગપુલની મિલકતને નુકશાન કરતા જણાશે તો તેનું સભ્યપદ રદ કરવામાં આવશે. તેમજ આજીવન સુધી તેને સભ્યપદ આપવામાં આવશે નહીં.

૨૦. કોઈપણ સભ્યની ફરીયાદ ચીફ ઈન્સ્ટ્રક્ટરને લેખિતમાં કરવાની રહેશે.
૨૧. જે સ્વીમીંગપુલોમાં ડાઈવીંગ પ્લેટફોર્મ ત્યાં બેચ સમય પૂર્ણ થવાના ૧૫ મીનીટ પહેલા જ ડાઈવીંગ પર થી ડાઈવીંગ કરવા દેવામાં આવશે. કોઈ પણ સભ્યોએ ડાઈવીંગ કરવા માટે સ્ટાર્ટીંગ બ્લોકનો ઉપયોગ કરવો નહિ.
૨૨. સભ્યોએ ફરજીયાત ટ્રાયલ આપીને બેચ બદલાવાનો રહેશે. (જે સંખ્યાને આધીન રહેશે.)
૨૩. રેગ્યુલર તરવેયાઓની સાથે આવનાર (ગેસ્ટ તરીકે) કુશળ તરણકળા કરનાર ને જ ગેસ્ટ તરીકે પ્રવેશ આપવામાં આવશે. (ગેસ્ટ તરીકે આવનારની ગેસ્ટની સંપૂર્ણ જવાબદારી તેઓને લઈ આવનાર રેગ્યુલર તરવેયાની રહેશે.)
૨૪. રાજ્ય/રાષ્ટ્રીય/આંતરરાષ્ટ્રીય કક્ષાએ રમેલા તરણ ક્ષેત્રના ખેલાડીઓ માટે વય-મર્યાદા લાગુ રહેશે નહીં. (તરણનું પ્રમાણપત્ર રજૂ કરવું.)

—:: સુચના(ડાઈવીંગપુલ(અડાજણ) માટે) ::—

૧. ઓનલાઈન મારફતે SMC ની વેબસાઈટ "www.suratmunicipal.gov.in" પર જઈ ડાઈવીંગપુલનાં નવા પ્રવેશ માટેનાં પ્રવેશ-ફોર્મ(સુચના પાછળની બાજુએ) પ્રિન્ટ કાઢી આધાર-કાર્ડ ની ઝેરોક્ષની નકલ(બંને બાજુ એક જ પાનાં ઉપર લઈ પોતાની સહી કરવી) અને મેડીકલ ફીટનેશ સર્ટીફિકેટ પર(૫૦ વર્ષ થી નાની ઉંમરના સભ્યોએ એમ.બી.બી.એસ. અથવા એમ.ડી. ડોક્ટર તથા ૫૦ વર્ષ કે તેથી વધુ ઉંમરના સભ્યોએ ફરજીયાત એમ.ડી ડોક્ટર) ના સહી-સિકકા રજીસ્ટર નંબર સહિત કરાવી ડાઈવીંગપુલનાં ઈન્ચાર્જ સ્વીમીંગપુલ ઈન્સ્ટ્રક્ટરનો સંપર્ક કરવો અને જાન્યુઆરી-એપ્રિલ-જુલાઈ અને ઓક્ટોબર માસની ૧ થી ૭ તારીખ સુધીમાં ઓનલાઈન/ઓફલાઈન પ્રવેશ-ફી ભરી પ્રવેશ મેળવી શકાશે. (પ્રવેશ-ફી ભર્યા પછી જ તમારો પ્રવેશ કન્ફર્મ ગણવામાં આવશે.)
૨. ડાઈવીંગપુલમાં ૧૫ વર્ષ થી ૬૦ વર્ષની વયના ફક્ત અનુભવી તરવેયા જેઓએ ૧૦૦ મીટર લંબાઈમાં સળંગ તરણ પૂર્ણ કરેલ તથા સ્વીમીંગપુલની મધ્યે સતત ૧૦ મીનીટ સાયકલીંગ પૂર્ણ કરેલ હોય તેવા તરવેયાઓને જ પ્રવેશ આપવામાં આવશે. (ડાઈવીંગ પુલની અંદર ઈન્સ્ટ્રક્ટરની ગેરહાજરીમાં ડાઈવીંગ તથા સ્વીમીંગ (તરણકળા) કરવી નહિ.)
૩. દરેક રેગ્યુલર સભ્યોએ દર ૦૨(બે) વર્ષ બાદ રીન્યુઅલ સમયે ઓનલાઈન જનરેટ થયેલ મેડીકલ ફીટનેશ સર્ટીફિકેટમાં ડોક્ટરનાં સહી-સિકકા કરાવી જમા કરવાનું રહેશે.
૪. દરેક રેગ્યુલર સભ્યોએ અંતિમ ચાલુ માસની તારીખ ૨૨ થી ૨૮ માં ઓનલાઈન મારફતે રીન્યુઅલ ફી ભરવાની રહેશે. (આ તારીખમાં રીન્યુઅલ ન કરી શકનાર રેગ્યુલર સભ્યોએ પછીનાં માસની તારીખ ૧ થી ૫ સુધીમાં રીન્યુઅલ પ્રવેશ કરી શકશે.)
૫. રીન્યુઅલ પ્રવેશ ન કરી શકેલ સભ્યોએ (એક માસથી વધુ સમયાંતર વાળા સભ્યો માટે) તેઓના જુના આઈડેન્ટીટી કાર્ડ તેમજ મેડીકલ ફીટનેશ સર્ટીફિકેટ(ઓનલાઈન અપલોડ કરી) સાથે ઓનલાઈન/ઓફલાઈન માધ્યમ મારફતે દરેક માસની તારીખ ૧ થી ૫ માં રીન્યુઅલ પ્રવેશ આપવામાં આવશે. પરંતુ નિયત માસિક સમય ધોરણો ની વચ્ચેનાં માસમાં રીન્યુઅલ કરવાથી સ્લેબનાં ગુમાવેલ આગળનાં માસની ફી મજરે લેવાનો લાભ મળવા પાત્ર રહેશે નહીં.
૬. દર શનિવારે બપોર બાદ અને દર રવિવારે તેમજ જાહેર તહેવારના દિવસે સ્વીમીંગપુલો બંધ રહેશે.
૭. માર્ચથી ઓક્ટોબર સુધી સવારના ૬:૧૫ કલાકે તથા નવેમ્બર થી ફેબ્રુઆરી સુધી સવારના ૭:૦૦ કલાકે પ્રથમ બેચ શરૂ થશે.
૮. દરેક સભ્યોને આપવામાં આવેલ આઈડેન્ટીટી કાર્ડ દરરોજ ફરજીયાત લાવવાના રહેશે અને આઈડેન્ટીટી કાર્ડ ઉપર જે બેચ સુચવવામાં આવ્યા હશે તે જ બેચમાં આવવાનું રહેશે. આઈડેન્ટીટી કાર્ડ વગર સ્વીમીંગપુલમાં પ્રવેશ મળશે નહીં.
૯. સ્વીમીંગપુલના સભ્યોએ ફરજ ઉપરના કર્મચારીઓ સાથે સભ્યતાથી વર્તવું.
૧૦. ડાઈવીંગપુલમાં ડાઈવીંગ પ્લેટફોર્મનો ઉપયોગ સ્વીમીંગપુલ ઈન્સ્ટ્રક્ટરની પરવાનગી વગર કરવો નહીં.
૧૧. દરેક સભ્યોએ સ્વીમીંગ કોસ્યુમ(સફેદ કોસ્યુમ સિવાય) પહેરવું ફરજીયાત છે.સ્વીમીંગ કરતા પહેલા અને સ્વીમીંગ કર્યા પછી શાવર અચુક લેવાનો રહેશે અને શાવર દરમ્યાન સાબુ / શેમ્પુનો ઉપયોગ કરવો નહીં. સ્વીમીંગપુલની અંદર તથા બહારના ભાગમાં ગંદકી કરવી નહિ કે ધુમ્રપાન કરવું નહીં તથા પાન/માવા /ગુટખા ખાવા નહિ.
૧૨. કોઈપણ સભ્યની અગત્યની ચીજ વસ્તુ ગુમ થાય કે ચોરાઈ જાય તો તેની જવાબદારી ફરજ પરના કર્મચારીઓ તથા સુરત મહાનગરપાલિકાની રહેશે નહીં.
૧૩. સ્વીમીંગપુલની જાળવણી કરવી અને તેના યથાયોગ્ય ઉપયોગ કરવાની દરેક સભ્યની ફરજ છે. જો કોઈ સભ્ય સ્વીમીંગપુલની મિલકતને નુકશાન કરતા જણાશે તો તેનું સભ્યપદ રદ કરવામાં આવશે. તેમજ આજીવન સુધી તેને સભ્યપદ આપવામાં આવશે નહીં.

૧૪. કોઈપણ સભ્યની ફરીયાદ ચીફ ઈન્સ્ટ્રક્ટરને લેખિતમાં કરવાની રહેશે.
૧૫. જે સ્વીમીંગપુલોમાં ડાઈવીંગ પ્લેટફોર્મ છે ત્યાં બેચ સમય પુર્ણ થવાના ૧૫ મીનીટ પહેલા જ ડાઈવીંગ પર થી ડાઈવીંગ કરવા દેવામાં આવશે.
૧૬. સભ્યોએ ફરજીયાત ટ્રાયલ આપીને બેચ બદલાવાનો રહેશે. (જે સંખ્યાને આધીન રહેશે.)
૧૭. રાજ્ય/રાષ્ટ્રીય/આંતરરાષ્ટ્રીય કક્ષાએ રમેલા ડાઈવીંગ ક્ષેત્રના ખેલાડીઓ માટે વય-મર્યાદા લાગુ રહેશે નહીં. (તરણનું પ્રમાણપત્ર રજૂ કરવું.)

કલમ-૪ (૧) (બી) (૫) કાર્યો કરવાના નિયમો, સૂચનો, મેન્યુઅલ અને રેકર્ડ વિગતો.

સુરત મહાનગરપાલિકા સંચાલિત તમામ તરણકુંડોનાં સરળ સંચાલન/સુરક્ષા અને નિભાવ માટે નવા નીતિનિયમો ધોરણો સુરત મહાનગરપાલિકાની માસિક સાધારણ સભાના ઠરાવ નં.-૧૭૧/૨૦૧૮ તા.૩૦/૦૫/૨૦૧૮ તથા તા.૨૬/૦૬/૨૦૧૮ નાં રોજ મા.મ્યુનિ.કમિશનરશ્રી ની મંજૂરી મળેલ અનુસાર તરણકુંડોમાં નીચે જણાવેલ ફી ના ધોરણો નક્કી કરવામાં આવેલ છે.

-: ફીનાં ધોરણો :-

અ.નં.	વિગત	તરવૈયા માટે	રી-માર્ક્સ	
૧.	વ્યક્તિ દીઠ ત્રિમાસિક ફી શીખનાર માટે	(૧) એપ્રિલ થી જુન (૨) જુલાઈ થી સપ્ટેમ્બર (૩) ઓક્ટોબર થી ડિસેમ્બર (૪) જાન્યુઆરી થી માર્ચ	રૂ.૧૨૦૦/- રૂ.૧૨૦૦/- રૂ.૭૦૦/- રૂ.૭૦૦/-	- શીખનાર માટે રૂ.૧૨૦૦/- - ત્રણ માસથી વધુ પ્રવેશ નહીં.
૨.	વ્યક્તિ દીઠ છ માસિક ફી	(૧) એપ્રિલ થી સપ્ટે. (૨) જુલાઈ થી ડિસે. (૩) ઓક્ટો. થી માર્ચ (૪) જાન્યુ. થી જુન	રૂ.૨૦૦૦/- રૂ.૮૦૦/- રૂ.૮૦૦/- રૂ.૨૦૦૦/-	
૩.	વ્યક્તિ દીઠ વાર્ષિક ફી	(૧) એપ્રિલ થી માર્ચ (૨) જુલાઈ થી જુન (૩) ઓક્ટો. થી સપ્ટે. (૪) જાન્યુ. થી ડિસે.	રૂ.૨૪૦૦/- રૂ.૨૪૦૦/- રૂ.૨૪૦૦/- રૂ.૨૪૦૦/-	---
૪.	ગેસ્ટ ફી (બેચ દીઠ)	રૂ.૨૦૦/-	ગેસ્ટ કુશળ તરવૈયા હોય તો જ પ્રવેશ આપવો.	
૫.	ડુપ્લીકેટ આઈડેન્ટિટી કાર્ડ	રૂ.૧૦૦/-	પ્રથમ આઈકાર્ડ (લેમીનેશન) મફત આપવામાં આવશે.	
૬.	(અ) કોઈ પણ સંસ્થા કે જેમાં વધુમાં વધુ ૫૦ સભ્યો હોય તેવી સંસ્થા માટે દાખલ ફી (બ) સંસ્થા દીઠ માસિક ફી	રૂ.૧૫,૦૦૦/- (માત્ર ૩ કલાક માટે રોજંદા બેચના સમય સિવાયના સમય માટે)	માત્ર જાહેર રજા/વીકલી રજાના દિવસ માટે. મહાનગરપાલિકાની પૂર્વ પરવાનગી મેળવી પોતાની જવાબદારીએ ૩ કલાકના રૂ.૧૫,૦૦૦/- મેઈન્ટેન્સ ચાર્જ નોન રીફંડેબલ રકમ જમા કરાવી ઉપયોગ કરી શકશે.	
૭.	તરણકુંડમાં દાખલ થવા માટેના પ્રવેશ ફોર્મ દીઠ	ફી	રજીસ્ટ્રેશનની કાર્યવાહી તેમજ ફી ઓનલાઈન કરવાની છે.	

<ul style="list-style-type: none"> • વીર સાવરકર-અડાજણ તરણકુંડ • મીની બજાર-વરાછા તરણકુંડ • માહારાણ પ્રતાપ-કાપોદ્રા તરણકુંડ 	<table border="1"> <thead> <tr> <th>માર્ચ થી ઓક્ટોબર</th> <th>નવેમ્બર થી ફેબ્રુઆરી</th> </tr> </thead> <tbody> <tr> <td>સવારે</td> <td>સવારે</td> </tr> <tr> <td>(૧) ૬ : ૧૫ થી ૭ : ૦૫ (તરવૈયા)</td> <td>(૧) ૭ : ૦૦ થી ૭ : ૫૦ (તરવૈયા)</td> </tr> <tr> <td>(૨) ૭ : ૧૫ થી ૮ : ૦૫ (તરવૈયા)</td> <td>(૨) ૮ : ૦૦ થી ૮ : ૫૦ (તરવૈયા)</td> </tr> <tr> <td>(૩) ૮ : ૧૫ થી ૯ : ૦૫ (શિખાઉ)</td> <td>(૩) ૯ : ૦૦ થી ૯ : ૫૦ (શિખાઉ + તરવૈયા)</td> </tr> <tr> <td>(૪) ૯ : ૧૫ થી ૧૦ : ૦૫ (તરવૈયા)</td> <td>(૪) ૧૦ : ૦૦ થી ૧૦ : ૫૦ (તરવૈયા)</td> </tr> <tr> <td>(૫) ૧૦ : ૧૫ થી ૧૧ : ૦૫ (શિખાઉ)</td> <td></td> </tr> <tr> <td>બપોર (મહિલા)</td> <td>બપોર (મહિલા)</td> </tr> <tr> <td>(૧) ૨ : ૧૫ થી ૩ : ૦૫ (શિખાઉ)</td> <td>(૧) ૩ : ૦૦ થી ૩ : ૫૦ (શિખાઉ + તરવૈયા)</td> </tr> <tr> <td>(૨) ૩ : ૧૫ થી ૪ : ૦૫ (તરવૈયા)</td> <td></td> </tr> <tr> <td>સાંજે</td> <td>સાંજે</td> </tr> <tr> <td>(૧) ૪ : ૩૦ થી ૫ : ૨૦ (શિખાઉ)</td> <td>(૧) ૫ : ૦૦ થી ૫ : ૫૦ (શિખાઉ + તરવૈયા)</td> </tr> <tr> <td>(૨) ૫ : ૩૦ થી ૬ : ૨૦ (તરવૈયા)</td> <td></td> </tr> </tbody> </table>	માર્ચ થી ઓક્ટોબર	નવેમ્બર થી ફેબ્રુઆરી	સવારે	સવારે	(૧) ૬ : ૧૫ થી ૭ : ૦૫ (તરવૈયા)	(૧) ૭ : ૦૦ થી ૭ : ૫૦ (તરવૈયા)	(૨) ૭ : ૧૫ થી ૮ : ૦૫ (તરવૈયા)	(૨) ૮ : ૦૦ થી ૮ : ૫૦ (તરવૈયા)	(૩) ૮ : ૧૫ થી ૯ : ૦૫ (શિખાઉ)	(૩) ૯ : ૦૦ થી ૯ : ૫૦ (શિખાઉ + તરવૈયા)	(૪) ૯ : ૧૫ થી ૧૦ : ૦૫ (તરવૈયા)	(૪) ૧૦ : ૦૦ થી ૧૦ : ૫૦ (તરવૈયા)	(૫) ૧૦ : ૧૫ થી ૧૧ : ૦૫ (શિખાઉ)		બપોર (મહિલા)	બપોર (મહિલા)	(૧) ૨ : ૧૫ થી ૩ : ૦૫ (શિખાઉ)	(૧) ૩ : ૦૦ થી ૩ : ૫૦ (શિખાઉ + તરવૈયા)	(૨) ૩ : ૧૫ થી ૪ : ૦૫ (તરવૈયા)		સાંજે	સાંજે	(૧) ૪ : ૩૦ થી ૫ : ૨૦ (શિખાઉ)	(૧) ૫ : ૦૦ થી ૫ : ૫૦ (શિખાઉ + તરવૈયા)	(૨) ૫ : ૩૦ થી ૬ : ૨૦ (તરવૈયા)	
માર્ચ થી ઓક્ટોબર	નવેમ્બર થી ફેબ્રુઆરી																										
સવારે	સવારે																										
(૧) ૬ : ૧૫ થી ૭ : ૦૫ (તરવૈયા)	(૧) ૭ : ૦૦ થી ૭ : ૫૦ (તરવૈયા)																										
(૨) ૭ : ૧૫ થી ૮ : ૦૫ (તરવૈયા)	(૨) ૮ : ૦૦ થી ૮ : ૫૦ (તરવૈયા)																										
(૩) ૮ : ૧૫ થી ૯ : ૦૫ (શિખાઉ)	(૩) ૯ : ૦૦ થી ૯ : ૫૦ (શિખાઉ + તરવૈયા)																										
(૪) ૯ : ૧૫ થી ૧૦ : ૦૫ (તરવૈયા)	(૪) ૧૦ : ૦૦ થી ૧૦ : ૫૦ (તરવૈયા)																										
(૫) ૧૦ : ૧૫ થી ૧૧ : ૦૫ (શિખાઉ)																											
બપોર (મહિલા)	બપોર (મહિલા)																										
(૧) ૨ : ૧૫ થી ૩ : ૦૫ (શિખાઉ)	(૧) ૩ : ૦૦ થી ૩ : ૫૦ (શિખાઉ + તરવૈયા)																										
(૨) ૩ : ૧૫ થી ૪ : ૦૫ (તરવૈયા)																											
સાંજે	સાંજે																										
(૧) ૪ : ૩૦ થી ૫ : ૨૦ (શિખાઉ)	(૧) ૫ : ૦૦ થી ૫ : ૫૦ (શિખાઉ + તરવૈયા)																										
(૨) ૫ : ૩૦ થી ૬ : ૨૦ (તરવૈયા)																											
<ul style="list-style-type: none"> • પાલ તરણકુંડ 	<table border="1"> <thead> <tr> <th>માર્ચ થી ઓક્ટોબર</th> <th>નવેમ્બર થી ફેબ્રુઆરી</th> </tr> </thead> <tbody> <tr> <td>સવારે</td> <td>સવારે</td> </tr> <tr> <td>(૧) ૬ : ૧૫ થી ૭ : ૦૫ (તરવૈયા)</td> <td>(૧) ૭ : ૦૦ થી ૭ : ૫૦ (તરવૈયા)</td> </tr> <tr> <td>(૨) ૭ : ૧૦ થી ૮ : ૦૦ (તરવૈયા)</td> <td>(૨) ૮ : ૦૦ થી ૮ : ૫૦ (શિખાઉ + તરવૈયા)</td> </tr> <tr> <td>(૩) ૮ : ૦૫ થી ૮ : ૫૫ (શિખાઉ)</td> <td>(૩) ૯ : ૦૦ થી ૯ : ૫૦ (તરવૈયા)</td> </tr> <tr> <td>(૪) ૯ : ૦૫ થી ૯ : ૫૫ (શિખાઉ + તરવૈયા)</td> <td>(૪) ૧૦ : ૧૫ થી ૧૧ : ૦૫ (મહિલા)</td> </tr> <tr> <td>(૫) ૧૦ : ૧૫ થી ૧૧ : ૦૫ (મહિલા)</td> <td></td> </tr> <tr> <td>સાંજે</td> <td>સાંજે</td> </tr> <tr> <td>(૧) ૪ : ૩૦ થી ૫ : ૨૦ (શિખાઉ)</td> <td>(૧) ૫ : ૦૦ થી ૫ : ૫૦ (શિખાઉ + તરવૈયા)</td> </tr> <tr> <td>(૨) ૫ : ૩૦ થી ૬ : ૨૦ (તરવૈયા)</td> <td></td> </tr> </tbody> </table>	માર્ચ થી ઓક્ટોબર	નવેમ્બર થી ફેબ્રુઆરી	સવારે	સવારે	(૧) ૬ : ૧૫ થી ૭ : ૦૫ (તરવૈયા)	(૧) ૭ : ૦૦ થી ૭ : ૫૦ (તરવૈયા)	(૨) ૭ : ૧૦ થી ૮ : ૦૦ (તરવૈયા)	(૨) ૮ : ૦૦ થી ૮ : ૫૦ (શિખાઉ + તરવૈયા)	(૩) ૮ : ૦૫ થી ૮ : ૫૫ (શિખાઉ)	(૩) ૯ : ૦૦ થી ૯ : ૫૦ (તરવૈયા)	(૪) ૯ : ૦૫ થી ૯ : ૫૫ (શિખાઉ + તરવૈયા)	(૪) ૧૦ : ૧૫ થી ૧૧ : ૦૫ (મહિલા)	(૫) ૧૦ : ૧૫ થી ૧૧ : ૦૫ (મહિલા)		સાંજે	સાંજે	(૧) ૪ : ૩૦ થી ૫ : ૨૦ (શિખાઉ)	(૧) ૫ : ૦૦ થી ૫ : ૫૦ (શિખાઉ + તરવૈયા)	(૨) ૫ : ૩૦ થી ૬ : ૨૦ (તરવૈયા)							
માર્ચ થી ઓક્ટોબર	નવેમ્બર થી ફેબ્રુઆરી																										
સવારે	સવારે																										
(૧) ૬ : ૧૫ થી ૭ : ૦૫ (તરવૈયા)	(૧) ૭ : ૦૦ થી ૭ : ૫૦ (તરવૈયા)																										
(૨) ૭ : ૧૦ થી ૮ : ૦૦ (તરવૈયા)	(૨) ૮ : ૦૦ થી ૮ : ૫૦ (શિખાઉ + તરવૈયા)																										
(૩) ૮ : ૦૫ થી ૮ : ૫૫ (શિખાઉ)	(૩) ૯ : ૦૦ થી ૯ : ૫૦ (તરવૈયા)																										
(૪) ૯ : ૦૫ થી ૯ : ૫૫ (શિખાઉ + તરવૈયા)	(૪) ૧૦ : ૧૫ થી ૧૧ : ૦૫ (મહિલા)																										
(૫) ૧૦ : ૧૫ થી ૧૧ : ૦૫ (મહિલા)																											
સાંજે	સાંજે																										
(૧) ૪ : ૩૦ થી ૫ : ૨૦ (શિખાઉ)	(૧) ૫ : ૦૦ થી ૫ : ૫૦ (શિખાઉ + તરવૈયા)																										
(૨) ૫ : ૩૦ થી ૬ : ૨૦ (તરવૈયા)																											
<ul style="list-style-type: none"> • ડાઈવીંગપુલ અડાજણ <p>(૧૫ વર્ષ થી ૬૦ વર્ષની વયના ફક્ત અનુભવી તરવૈયાઓને જ પ્રવેશ આપવામાં આવશે.)</p>	<table border="1"> <thead> <tr> <th>માર્ચ થી ઓક્ટોબર</th> <th>નવેમ્બર થી ફેબ્રુઆરી</th> </tr> </thead> <tbody> <tr> <td>સવારે</td> <td>સવારે</td> </tr> <tr> <td>(૧) ૬ : ૧૫ થી ૭ : ૦૫ (તરવૈયા)</td> <td>(૧) ૭ : ૦૦ થી ૭ : ૫૦ (તરવૈયા)</td> </tr> <tr> <td>(૨) ૭ : ૧૫ થી ૮ : ૦૫ (તરવૈયા)</td> <td>(૨) ૮ : ૦૦ થી ૮ : ૫૦ (તરવૈયા)</td> </tr> <tr> <td>(૩) ૮ : ૧૫ થી ૯ : ૦૫ (તરવૈયા)</td> <td>(૩) ૯ : ૦૦ થી ૯ : ૫૦ (તરવૈયા)</td> </tr> <tr> <td>(૪) ૯ : ૧૫ થી ૧૦ : ૦૫ (તરવૈયા)</td> <td>(૪) ૧૦ : ૦૦ થી ૧૦ : ૫૦ (તરવૈયા)</td> </tr> <tr> <td>(૫) ૧૦ : ૧૫ થી ૧૧ : ૦૫ (તરવૈયા)</td> <td></td> </tr> <tr> <td>સાંજે</td> <td>સાંજે</td> </tr> <tr> <td>(૧) ૪ : ૩૦ થી ૫ : ૨૦ (તરવૈયા)</td> <td>(૧) ૫ : ૦૦ થી ૫ : ૫૦ (તરવૈયા)</td> </tr> <tr> <td>(૨) ૫ : ૩૦ થી ૬ : ૨૦ (તરવૈયા)</td> <td></td> </tr> </tbody> </table>	માર્ચ થી ઓક્ટોબર	નવેમ્બર થી ફેબ્રુઆરી	સવારે	સવારે	(૧) ૬ : ૧૫ થી ૭ : ૦૫ (તરવૈયા)	(૧) ૭ : ૦૦ થી ૭ : ૫૦ (તરવૈયા)	(૨) ૭ : ૧૫ થી ૮ : ૦૫ (તરવૈયા)	(૨) ૮ : ૦૦ થી ૮ : ૫૦ (તરવૈયા)	(૩) ૮ : ૧૫ થી ૯ : ૦૫ (તરવૈયા)	(૩) ૯ : ૦૦ થી ૯ : ૫૦ (તરવૈયા)	(૪) ૯ : ૧૫ થી ૧૦ : ૦૫ (તરવૈયા)	(૪) ૧૦ : ૦૦ થી ૧૦ : ૫૦ (તરવૈયા)	(૫) ૧૦ : ૧૫ થી ૧૧ : ૦૫ (તરવૈયા)		સાંજે	સાંજે	(૧) ૪ : ૩૦ થી ૫ : ૨૦ (તરવૈયા)	(૧) ૫ : ૦૦ થી ૫ : ૫૦ (તરવૈયા)	(૨) ૫ : ૩૦ થી ૬ : ૨૦ (તરવૈયા)							
માર્ચ થી ઓક્ટોબર	નવેમ્બર થી ફેબ્રુઆરી																										
સવારે	સવારે																										
(૧) ૬ : ૧૫ થી ૭ : ૦૫ (તરવૈયા)	(૧) ૭ : ૦૦ થી ૭ : ૫૦ (તરવૈયા)																										
(૨) ૭ : ૧૫ થી ૮ : ૦૫ (તરવૈયા)	(૨) ૮ : ૦૦ થી ૮ : ૫૦ (તરવૈયા)																										
(૩) ૮ : ૧૫ થી ૯ : ૦૫ (તરવૈયા)	(૩) ૯ : ૦૦ થી ૯ : ૫૦ (તરવૈયા)																										
(૪) ૯ : ૧૫ થી ૧૦ : ૦૫ (તરવૈયા)	(૪) ૧૦ : ૦૦ થી ૧૦ : ૫૦ (તરવૈયા)																										
(૫) ૧૦ : ૧૫ થી ૧૧ : ૦૫ (તરવૈયા)																											
સાંજે	સાંજે																										
(૧) ૪ : ૩૦ થી ૫ : ૨૦ (તરવૈયા)	(૧) ૫ : ૦૦ થી ૫ : ૫૦ (તરવૈયા)																										
(૨) ૫ : ૩૦ થી ૬ : ૨૦ (તરવૈયા)																											
<ul style="list-style-type: none"> ❖ બાળ તરણકુંડો:- • મીનીબજાર - વરાછા બાળ તરણકુંડ • ઉધના બાળ તરણકુંડ • ડીડોલી બાળ તરણકુંડ <p>(૦૫ વર્ષ થી ૧૦ વર્ષની વયના બાળકોને જ પ્રવેશ આપવામાં આવશે.)</p>	<table border="1"> <thead> <tr> <th>માર્ચ થી ઓક્ટોબર</th> <th>નવેમ્બર થી ફેબ્રુઆરી</th> </tr> </thead> <tbody> <tr> <td>સવારે</td> <td>સવારે</td> </tr> <tr> <td>(૧) ૬ : ૧૫ થી ૭ : ૦૫ (તરવૈયા)</td> <td>(૧) ૭ : ૦૦ થી ૭ : ૫૦ (તરવૈયા)</td> </tr> <tr> <td>(૨) ૭ : ૧૫ થી ૮ : ૦૫ (તરવૈયા)</td> <td>(૨) ૮ : ૦૦ થી ૮ : ૫૦ (તરવૈયા)</td> </tr> <tr> <td>(૩) ૮ : ૧૫ થી ૯ : ૦૫ (તરવૈયા)</td> <td>(૩) ૯ : ૦૦ થી ૯ : ૫૦ (તરવૈયા)</td> </tr> <tr> <td>(૪) ૯ : ૧૫ થી ૧૦ : ૦૫ (શિખાઉ)</td> <td>(૪) ૧૦ : ૦૦ થી ૧૦ : ૫૦ (શિખાઉ + તરવૈયા)</td> </tr> <tr> <td>(૫) ૧૦ : ૧૫ થી ૧૧ : ૦૫ (તરવૈયા)</td> <td></td> </tr> <tr> <td>સાંજે</td> <td>સાંજે</td> </tr> <tr> <td>(૧) ૪ : ૩૦ થી ૫ : ૨૦ (તરવૈયા)</td> <td>(૧) ૫ : ૦૦ થી ૫ : ૫૦ (શિખાઉ + તરવૈયા)</td> </tr> <tr> <td>(૨) ૫ : ૩૦ થી ૬ : ૨૦ (શિખાઉ)</td> <td></td> </tr> </tbody> </table>	માર્ચ થી ઓક્ટોબર	નવેમ્બર થી ફેબ્રુઆરી	સવારે	સવારે	(૧) ૬ : ૧૫ થી ૭ : ૦૫ (તરવૈયા)	(૧) ૭ : ૦૦ થી ૭ : ૫૦ (તરવૈયા)	(૨) ૭ : ૧૫ થી ૮ : ૦૫ (તરવૈયા)	(૨) ૮ : ૦૦ થી ૮ : ૫૦ (તરવૈયા)	(૩) ૮ : ૧૫ થી ૯ : ૦૫ (તરવૈયા)	(૩) ૯ : ૦૦ થી ૯ : ૫૦ (તરવૈયા)	(૪) ૯ : ૧૫ થી ૧૦ : ૦૫ (શિખાઉ)	(૪) ૧૦ : ૦૦ થી ૧૦ : ૫૦ (શિખાઉ + તરવૈયા)	(૫) ૧૦ : ૧૫ થી ૧૧ : ૦૫ (તરવૈયા)		સાંજે	સાંજે	(૧) ૪ : ૩૦ થી ૫ : ૨૦ (તરવૈયા)	(૧) ૫ : ૦૦ થી ૫ : ૫૦ (શિખાઉ + તરવૈયા)	(૨) ૫ : ૩૦ થી ૬ : ૨૦ (શિખાઉ)							
માર્ચ થી ઓક્ટોબર	નવેમ્બર થી ફેબ્રુઆરી																										
સવારે	સવારે																										
(૧) ૬ : ૧૫ થી ૭ : ૦૫ (તરવૈયા)	(૧) ૭ : ૦૦ થી ૭ : ૫૦ (તરવૈયા)																										
(૨) ૭ : ૧૫ થી ૮ : ૦૫ (તરવૈયા)	(૨) ૮ : ૦૦ થી ૮ : ૫૦ (તરવૈયા)																										
(૩) ૮ : ૧૫ થી ૯ : ૦૫ (તરવૈયા)	(૩) ૯ : ૦૦ થી ૯ : ૫૦ (તરવૈયા)																										
(૪) ૯ : ૧૫ થી ૧૦ : ૦૫ (શિખાઉ)	(૪) ૧૦ : ૦૦ થી ૧૦ : ૫૦ (શિખાઉ + તરવૈયા)																										
(૫) ૧૦ : ૧૫ થી ૧૧ : ૦૫ (તરવૈયા)																											
સાંજે	સાંજે																										
(૧) ૪ : ૩૦ થી ૫ : ૨૦ (તરવૈયા)	(૧) ૫ : ૦૦ થી ૫ : ૫૦ (શિખાઉ + તરવૈયા)																										
(૨) ૫ : ૩૦ થી ૬ : ૨૦ (શિખાઉ)																											

કલમ-૪ (૧) (બી) (૬)
પોતાની પાસે અથવા પોતાની નિયંત્રણ હેઠળનું દફતર
દફતરોની યાદી

૧. હાજરી પત્રક.
૨. આઉટ વર્ડ / ઈનવર્ડ રજીસ્ટર.
૩. સભ્ય ફી ભરણા રજીસ્ટર
૪. સ્ટોક રજીસ્ટર.
૫. ડેડ સ્ટોક રજીસ્ટર.
૬. મુવમેન્ટ રજીસ્ટર.
૭. સભ્યોનું પ્રવેશ રજીસ્ટર (સહી વાળું)
૮. ટપાલબુક
૯. ઈન્ડેન બુક
૧૦. લોગબુક

કલમ-૪ (૧) (બી) (૭)
જાહેર જનતા સાથે પરામર્શ અંગેની વ્યવસ્થા

જાહેર સત્તામંડળ સાથે સંયુક્ત છે.

કલમ-૪ (૧) (બી) (૮)
સલાહના હેતુઓ માટે બે અથવા તેથી વધુ વ્યક્તિઓના બનેલા બોર્ડ કાઉન્સિલો,
સમિતિઓ વિગેરે.

જાહેર સત્તામંડળ સાથે સંયુક્ત છે.

કલમ-૪ (૧) (બી) (૯)
અધિકારીઓ અને કર્મચારીઓની માહિતી પુસ્તિકા (ડિરેક્ટરી)

બીસીએનટી વાઈઝ અધિકારી અને કર્મચારીઓની માહિતી
www. suratmunicipal.gov.in પર સંયુક્ત રીતે મુકવામાં આવેલ છે તથા અત્રેના
ખાતાના કર્મચારીઓના મહેકમ દફતર તથા પગાર રજીસ્ટરની નકલ ખાતામાં ઉપલબ્ધ છે.

કલમ-૪ (૧) (બી) (૧૦)
દરેક અધિકારીઓ અને કર્મચારીઓને મળતા માસિક મહેનતાણા

બીસીએનટી વાઈઝ અધિકારી અને કર્મચારીઓની માહિતી
www. suratmunicipal.gov.in પર સંયુક્ત રીતે મુકવામાં આવેલ છે તથા અત્રેના
ખાતાના કર્મચારીઓના મહેકમ દફતર તથા પગાર રજીસ્ટરની નકલ ખાતામાં ઉપલબ્ધ છે.

કલમ-૪ (૧) (બી) (૧૧)
તમામ યોજનાઓ, સુચિત ખર્ચ, ચુકવેલ નાણા પરના અહેવાલોની વિગતો
દર્શાવતું અંદાજપત્ર

બીસીએનટી વાઈઝ માહિતી www. suratmunicipal.gov.in પર સંયુક્ત રીતે મુકવામાં
આવેલ છે.

કલમ-૪ (૧) (બી) (૧૨)
ફાળવેલ રકમો સહિત સબસીડી કાર્યક્રમોની અમલ બજવાણીની રીત અને એવા
કાર્યક્રમોના લભાર્થીઓની વિગતો.

જાહેર સત્તામંડળ સાથે સંયુક્ત છે. અત્રેના ખાતાની અલાયદી માહિતી નથી.

કલમ-૪ (૧) (બી) (૧૩)
છુટછાટો, પરવાનગીઓ અથવા અધિકૃતિઓ મેળવવાની વિગતો.

જાહેર સત્તામંડળ સાથે સંયુક્ત છે. અત્રેના ખાતાની અલાયદી માહિતી નથી.

કલમ-૪ (૧) (બી) (૧૪)
ઈલેક્ટ્રોનિક સ્વરૂપમાં ઉપલબ્ધ માહિતીને લગતી વિગતો

અત્રેના ખાતાની અલાયદી માહિતી નથી.

કલમ-૪ (૧) (બી) (૧૫)
નાગરિકોને મળતી સુવિધાઓની વિગતો

જાહેર સત્તામંડળ સાથે સંયુક્ત છે.

કલમ-૪ (૧) (બી) (૧૬)
જાહેર માહિતી અધિકારીનું નામ, હોદ્દો અને બીજી વિગતો

સુરત મહાનગરપાલિકાની વેબસાઈટ [www. suratmunicipal.gov.in](http://www.suratmunicipal.gov.in) પર મુકવામાં આવેલ છે.

કલમ-૪ (૧) (બી) (૧૭)
ઠરાવવામાં આવે તેવી બીજી માહિતી

(બકુલકુમાર જી.સારંગ)
જાહેર માહિતી અધિકારી
અને
ચીફ સ્વીર્મીંગ ઈન્સ્ટ્રક્ટર
સુરત મહાનગરપાલિકા.

સુરત મહાનગરપાલિકા

એ ને ક્ષર—એ

(સામાન્ય વહીવટ વિભાગના તા.૦૧/૦૫/૨૦૦૮ના પરિપત્ર ક્રમાંક :- પીએડી-૧૦-૨૦૦૭-૩૩૫૩૬૪-
આર.ટી.આઈ. સેલનું બિડાણ)

પ્રમાણપત્ર

આથી પ્રમાણિત કરવામાં આવે છે કે, મારા વહીવટી કાર્યક્ષેત્રનાં તરણકુંડ ખાતા ધ્વારા માહિતી અધિકાર અધિનિયમની કલમ-૪ અંતર્ગત સ્વયં જાહેર કરવાની બાબતો (પ્રોએક્ટીવ ડીસ્ક્લોઝર) (પી.એ.ડી.) તૈયાર કરવામાં આવી છે. અને તા.૦૧-૦૫-૨૦૨૩ ની સ્થિતિએ અદ્યતન કરવામાં આવેલ છે. જેનું અમારા ધ્વારા માહે:- મે /જુન -૨૦૨૩ દરમ્યાન ઈન્સ્પેક્શન-કમ-ઓડિટ કરવામાં આવ્યું છે. અને જે બાબતે ક્ષતિ જણાય હતી અગર તો અપૂરતી વિગતો જણાય હતી તેની પૂર્તતા કરાવવામાં આવી છે.

તા.૩૧-૦૫-૨૦૨૩ ની સ્થિતિએ હવે કોઈ જાહેર સત્તામંડળોના પ્રોએક્ટીવ ડીસ્ક્લોઝર (પી.એ.ડી.)નું ઈન્સ્પેક્શન-કમ ઓડિટ બાકી રહેલ નથી.

તા. /૦૬/૨૦૨૩

મુખ્ય મથક :- સુરત મહાનગરપાલિકા

ઈ.ચા. ડે.મ્યુનિ.કમિશનર
સુરત મહાનગરપાલિકા

(૩૫)

સુરત મહાનગરપાલિકાની તા.૩૦-૭-૨૦૦૮ ના રોજ મળેલ
માસિક સાધારણ સભામાં નીચે મુજબનો ઠરાવ પસાર થયો હતો :-

.....

સ્થાયી સમિતિ ઠરાવ નં.૧૦૭૫/૨૦૦૮ થી ભલામણ કર્યા મુજબ, સુરત મહાનગરપાલિકા સંચાલિત તમામ તરણકુંડોના ભૂતકાળના અનુભવો જોતાં તરણકુંડોના બેચમાં અસામાન્ય સંખ્યાની પરિસ્થિતિમાં આથી, તરણકુંડોનો લાભ લેતાં સભ્યોની સલામતિના હિતમાં તથા સ્વીમીંગ ઈન્સ્ટ્રક્ટરો પોતાની ફરજ વધુ કાર્યક્ષમ રીતે સુપેરે બજાવી શકે, તે માટે અને તરણકુંડોના નિભાવ ખર્ચ માટે મહાનગરપાલિકા સંચાલિત તમામ તરણકુંડોના સરળ સંચાલન, સુરક્ષા અને નિભાવ માટે નીચે સૂચવેલા નવા નીતિ નિયમો અને ધોરણો (પોલીસી) અમલી બનાવવાની મંજૂરી આપવામાં આવે છે.

નવા નીતિ નિયમો અને ધોરણો (પોલીસી)

- (૧) હયાત સ્ટાફ અને તરણકુંડોના માપ વિસ્તાર મુજબ બેચમાં નક્કી કરવા જોગ્ય મહત્તમ સભ્ય સંખ્યા દર્શાવતા દરખાસ્ત સાથેના પત્રક-અ ની જાણ લેવામાં આવે છે.
- (૨) (૧) જે તે તરણકુંડોમાં નવા પ્રવેશ માટે વર્ષના જાન્યુઆરી-એપ્રિલ-જુલાઈ અને ઓક્ટોબર માસમાં કાર્યવાહી કરવાનું અને જણાવેલ માસના છેલ્લા ૭ દિવસ ફોર્મ આપવાનું અને ૧ થી ૭ તારીખે ભરેલ ફોર્મ સ્વીકારવાનું તેમજ અગાઉના ચાલુ પ્રવેશો માટે, માસની અંતિમ તારીખ ૨૨ થી ૨૮ સુધીમાં ફી ભરી રીન્યુઅલ કરવાના રહેશે. જાહેર રજા/વીકલી રજા હોય તો તે પછીનો દિવસ ગણવાનો રહેશે અને તે મુજબ તેનો અમલ કરવો.
- (૨) તરણકુંડોમાં નવા આપવામાં આવતા ઓળખપત્રો લેમીનેશન કરાવી આપવાના રહેશે તથા ડુપ્લીકેટ ઓળખપત્રો ઠરાવેલ ફી લઈ લેમીનેશન કરી આપવાનો રહેશે.
- (૩) હાલ સામાન્ય રીતે તરણકુંડોના બેચનો સમયગાળો ૪૫ (પિસ્તાળીસ) મીનીટનો હોય છે. તે ૪૫ મીનીટનો જ રાખવો. અને જે મુજબ સવારની પાળીમાં સળંગ ૦૫ (પાંચ) બેચો ચાલતા હોય છે. અને સાંજ પાળીમાં પણ ૦૨ (બે) બેચો ચાલે છે. આ તમામ બેચોમાં ફરજ ઉપર એકના એક જ સ્વીમીંગ ઈન્સ્ટ્રક્ટરો હોય છે. પરંતુ, બે બેચ વચ્ચે કોઈ વિરામ ગાળો હોતો નથી જેથી વહીવટી સરળતા ખાતર ૦૨ (બે) બેચ વચ્ચે ૧૦ મીનીટનો વિરામ ગાળો રાખવા અને તદાનુસાર હાલના બેચના સમયમાં સુધારો કરવો. દરખાસ્ત સાથેના "પત્રક-બ" માં જણાવેલ સમયમાં તે મુજબ બેચનો સમય અને વિરામનો સમય જાળવી સમયપત્રક નવેસરથી તૈયાર કરી અમલ કરવા મ્યુ.કમિશનરશ્રીને અધિકૃત કરવામાં આવે છે.

Housing Dept.

Inward No. 2223

Date..... 21/08/08

1) Df Panwala

2) Chief SW

સુરત મહાનગરપાલિકા
રાજી ત્રાલ.

21/08/08

(૪)

૨૮/૧/૨૦૦૨ મુજબ ફીના ધોરણો અમલમાં છે તેમાં નીચે મુજબનો સુધારો કરી અમલ કરવા મ્યુ.કમિશનરશ્રીને અધિકૃત કરવામાં આવે છે.

અ. નં.	વિગન	મુદ્યાર/લાકર ઉપિયા	રીમાર્કસ
૧	બ્લકિન ટીક ત્રીમાસીક ફી	રૂ. ૩૦૦/- તરવેયાઓ માટે	-શીખનાર માટે રૂ. ૪૦૦/- -ત્રણ માસ થી વધુ પ્રવેશ નહીં
૨	બ્લકિન ટીક છ માસીક ફી	રૂ. ૬૦૦/- તરવેયાઓ માટે	--
૩	બ્લકિન ટીક વાર્ષિક ફી	રૂ. ૧૦૦૦/- તરવેયાઓ માટે	--
૪	ગેસ્ટ ફી (બેચ ટીક)	રૂ. ૮૦/-	ગેસ્ટ કુરાળ તરવેયા હાથ તાજ પ્રવેશ આપવા
૫	ગુણકેટ આઈડે-ટીટી કાર્ડ	રૂ. ૫૦/-	પ્રથમ આઈ કાર્ડ (લર્નિંગ) મફત આપવામાં આવશે
૬	પ્રત્યેક લાકર ટીક ત્રીમાસીક ફી	કુવિધા બંધ કરેલ છે	સામાન્યતઃ વપરાશ થતા નથી
૭	પ્રત્યેક લાકર ટીક છ માસીક ફી	કુવિધા બંધ કરેલ છે	સામાન્યતઃ વપરાશ થતા નથી
૮	પ્રત્યેક લાકર ટીક વાર્ષિક ફી	કુવિધા બંધ કરેલ છે	સામાન્યતઃ વપરાશ થતા નથી
૯	(અ) કોઈ પણ સંસ્થા કે જેમાં વધુમાં વધુ ૫૦ સભ્યો હોય તેવી સંસ્થા માટે દાખલ ફી (બ) સંસ્થા ટીક માસીક ફી	રૂ. ૮૦૦૦/- (માત્ર ૦૩ કલાક માટે રોજીદા બેચ ના સમય સિવાયના સમય માટે)	માત્ર જાહેર રજા/વૈકલી રજાના દિવસ માટે. મહાનગરપાલિકાની પૂર્વ પરવાનગી મેળવી પોતાની જવાબદારીએ ૦૩ કલાકના રૂ. ૮૦૦૦/- મેઈન્ટેનન્સ ચાર્જ નોન રીકોબલ રકમ જમા કરાવી ઉપયોગ કરી શકશે. (ક.નં.૨૯૪/૨૦૦૦) નો મુદ્દારો કરીને
૧૦	તરણકુંડમાં દાખલ થવા માટેના પ્રવેશ ફોર્મ ટીક	રૂ. ૫૦/-	--
૧૧	શૈક્ષણિક સ્થાનિક/ રાજ્ય/ રાષ્ટ્રીય કક્ષાની હરીફાઈની પૂર્વ ટ્રેનીંગ પ્રવૃત્તિ માટે -રાષ્ટ્રીય કક્ષાએ કે આંતર રાષ્ટ્રીય કક્ષાની હરીફાઈમાં ૧ થી ૩ નંબર મેળવી મેડલ મેળવનારને આંતર રાષ્ટ્રીય ક્ષેત્રે સ્પર્ધામાં ભાગ લઈ ચૂકેલ -ન.પ્રા.શિ.સની શાળા અને સુમન હાઈસ્કૂલના વિદ્યાર્થીઓને. -સીનીયર સીટીઝનને.	વિનામૂલ્યે વિનામૂલ્યે વિનામૂલ્યે ૫૦% ફીમાં રાહત ૨૫% ફીમાં રાહત	શૈક્ષણિક હેતુની હરીફાઈ અંગે સક્ષમ સત્તાનું પ્રમાણપત્ર લેવાનું રહેશે. - - -

(૫) નવા શીખનાર સભ્યો માટે પ્રવેશ પ્રથમ માત્ર ૦૩ માસ માટે જ આપવાનો રહેશે. આ ૦૩ માસમાં શીખનારે ફરજીયાત ૬૦ દિવસની ટ્રેનીંગ લીધી હશે, તો જ ત્યારબાદ સ્વીગીંગ ઈન્સ્ટ્રક્ટર તેઓની તરણ શૈલી ચકાસી શીખાઉ બેચમાંથી તરવેયાના બેચમાં દાખલ કરી શકશે. અન્યથા ફરી ૦૩ માસ માટે શીખાઉ બેચમાં રીપીટ કરશે. સ્વીગીંગ ઈન્સ્ટ્રક્ટરે તમામ શીખાઉ સભ્યોના હાજરી કાર્ડ પોતાની પાસે રાખી નિયમિત હાજરી લેવાની રહેશે અને જે મુજબ અમલ કરવાનો રહેશે.

(૬) શહેર/રાજ્ય/રાષ્ટ્રીય કક્ષાની હરીફાઈઓમાં ભાગ લેવા તરફકુંડોની સેવાને વિના મૂલ્યે ફાળવવા સ્થાયી સમિતિ ધ્વારા ઠરાવ નં.૨૯૬/૨૦૦૦ અને ઠરાવ નં.૫૧૮/૨૦૦૭ થી મંજૂર થયેલ છે. પરંતુ, જે ઠરાવમાં વિસ્તૃત છણાવટો ન હોય અને વિના મૂલ્યે સેવાનો લાભ લેવા માટે ચોકકસ સમય મર્યાદાગાળો નક્કી ન થતો હોય, તથા ચોકકસ તરફકુંડ માટે ચોકકસ સમયગાળા માટે વિધિવંત અરજી કરવાનું સ્પષ્ટ ન થતું હોય, જેથી ચોકકસ તરફકુંડ ઉપર વિના મૂલ્યે સેવાનો લાભ લેવા માટે વિવિધ ગૃપો/સંસ્થાઓ ધ્વારા વિવાદો ઉભા થતા હોય છે. જેથી આ ઠરાવમાં સુધારો કરવાની જરૂરીયાત જણાય છે.

જે મુજબ હરીફાઈઓમાં ભાગ લેવા તરફકુંડોની સેવાનો લાભ લેવા માટે.

(એ) અરજીમાં જે તે ગૃપ/સંસ્થાઓએ સ્પર્ધાના આયોજનની વિગતો જેમાં જે સ્પર્ધામાં ભાગ લેવાના હોય તેમાં ક્વોલીફાય થયા અંગેના પુરાવા

(બી) અરજીમાં સ્પર્ધાના આયોજનના દિવસો પહેલા, કેટલા દિવસો માટે સેવાનો લાભ જોઈશે અને કયા સમયે અને કયા તરફકુંડ માટે જરૂરીયાત રહેશે, તેની સ્પષ્ટતા સ્પર્ધકોના નામ-સંખ્યા સહિત જણાવવાના રહેશે. ખાસ સંજોગો સિવાય સુરત મહાનગરપાલિકા વધુ વધુમાં ૨૦ (વીસ) દિવસ ફાળવી શકશે તેથી વધુ દિવસ ફાળવવા માટે મ્યુ.કમિશનરશ્રી તથા અધ્યક્ષશ્રી, સ્થાયી સમિતિને સંયુક્ત રીતે અધિકૃત કરવામાં આવે છે.

(સી) ગૃપ/સંસ્થાને અરજી મંજૂર થયા બાદ તેઓની સંપૂર્ણ જવાબદારીએ તરફકુંડ ફાળવવામાં આવશે. તેમજ ગૃપ/સંસ્થાએ પોતાની રાહે સ્વીમીંગ ઈસ્ટ્રક્ટર/ટ્રેઈનરની વ્યવસ્થા કરવાની રહેશે.

(ડી) જે માટે તરફકુંડના રેગ્યુલર બેચ સિવાયના, ૦૨(બે) કલાકના સમય માટે સભ્ય દીઠ રોજના રૂ.૨૦/- લેખે ફી એડવાન્સમાં વસુલવાનું મંજૂર કરવા અને જેથી વિના મૂલ્યે ફાળવણીના તેટલા અંશે સ્થાયી સમિતિના ઠરાવ નં.૨૯૬/૨૦૦૦, ઠરાવ નં.૫૧૮/૨૦૦૭, તા.૨૨/૦૩/૦૭ તથા ઠરાવ નં.૨૮૧/૨૦૦૨, તા.૧૪-૩-૨૦૦૨ રદ કરવામાં આવે છે.

..જે મુજબ ફાળવણીની સત્તા, અરજી અને રજૂ કરેલા પુરાવા વિગેરેના આધારે આપવા સ્થાયી સમિતિ અધ્યક્ષશ્રી અને મ્યુ.કમિશનરશ્રીને અધિકૃત કરવામાં આવે છે..

(૭) સામાન્યતઃ તરફકુંડના સભ્યો ધ્વારા તરફકુંડમાં છેલ્લા કેટલાક વર્ષથી અન્ય આયોજન માટે જાહેર રજા/વીકલી રજાના દિવસોએ તરફકુંડોની માંગણી કરવા અરજીઓ આવે છે. જે તરફકુંડના સુરક્ષાના મહત્વના ધોરણોને ધ્યાને રાખી હવે પછી સ્વીમીંગ એક્ટીવીટી સીવાય અન્ય કોઈ પણ આયોજન માટે તરફકુંડ ફાળવી શકાશે નહીં.

૧૫

...૪...

- (૮) બાળ તરણકુંડો માટે પ્રવર્તમાન સામાન્ય સભાના ઠરાવ નં. ૧૮૨/૯૧, તા. ૨૬/૦૮/૧૯૯૧ મુજબ પ્રવેશ વૃથ મર્યાદા ૩ થી ૧૨ વર્ષની રાખેલી છે. જેમાં સુધારો કરી આ તરણકુંડો માટે નવી વય મર્યાદા ૫ થી ૧૦ વર્ષ રાખવી તથા એટલા અંશે ઉપરોક્ત ઠરાવમાં સુધારો કરવો.
- (૯) હવે પછી ૧૦ વર્ષ સુધીના બાળકો માટે શહેરમાં નવા બનનાર કોઈપણ સ્વીમીંગ પુલ માટે પાણીની ઊંડાઈ વધુમાં વધુ ૫' (ફુટ) ની રહે તેવા Shallow depth ના સ્વીમીંગ પુલોના આયોજન કરવા.
- (૧૦) તરણકુંડોમાં સુરક્ષાના ધોરણોનું વધુમાં વધુ કડક નિયમન થાય તે જરૂરી છે. આથી, સ્વીમીંગ પુલોનાં નિયમોનાં ઉલ્લંઘન બદલ કે ગેરવર્તન બદલ તથા તરણકુંડના આઈકાર્ડ/રેકર્ડમાં ચેડાં કરનાર સભ્યનું કોઈ પણ કારણો દર્શાવ્યા સિવાય આઈ કાર્ડ જમા લઈ સભ્યપદ રદ કરવાની સીધી સત્તા ચીફ સ્વીમીંગ ઈન્સ્ટ્રક્ટરને આપવાનું મંજૂર કરવામાં આવે છે અને તે મુજબ તેમણે અમલ કરવો.
- (૧૧) ઉપરોક્ત નવી પોલીસીનો અમલ તા. ૦૧/૦૮/૨૦૦૮ થી કરવાનો રહેશે અને જે મુજબ નવા પ્રવેશ પ્રક્રિયાના નિયમો મુજબ અમલ કરવાનો રહેશે.

ઠરાવ નં. ૫૧૨/૨૦૦૮ મંજૂર.

સ.ર.મ્યુ.કમિશનરશ્રી પ્રતિ,

સેક્રેટરી,
સુરત મહાનગરપાલિકા,
તા. ૧-૦૮-૨૦૦૮.

SATISH...

સુરત મહાનગરપાલિકા

સેક્રેટરી

૧/૮

૯-૦-૬.

સુ.સ.પ.૯/૬
તા. ૧/૨૦૦૮
Received On
Dt. ૧/૮/૦૮

સુરત મહાનગરપાલિકાની તા.૩૦-૫-૨૦૧૮ ના રોજ મળેલ
માસિક સાધારણ સભામાં નીચે મુજબનો ઠરાવ પસાર થયો હતો.:-

સ્થાયી સમિતિ ઠરાવ નં.૫૯૧/૨૦૧૮ થી ભલામણ કર્યા મુજબ, મહાનગરપાલિકા સંચાલિત તમામ તરણકુંડોના સરળ સંચાલન, સુરક્ષા અને નિભાવ માટે નીચે જણાવેલ નવા નીતિ નિયમો અને ધોરણો (પોલીસી) તા.૧-૪-૧૮ થી અમલી બનાવવાનું ઠરાવવામાં આવે છે.

(૧) શહેરમાં કાર્યરત ૧૫ સ્વીમીંગપુલ પૈકી નીચે જણાવેલ ૦૫ સ્વીમીંગપુલમાં માસિક સાધારણ સભા ઠરાવ નં.૫૧૨/૨૦૦૮ તા.૩૦/૦૭/૨૦૦૮ થી ઠરાવ્યા મુજબ સભ્યો રાખવા.

પત્રક-અ

અ.નં.	સ્થળ
૧	દાદાભાઈ પાંડીયા
૨	અઠવા ચોપાટી બાળકો માટે પુલ
૩	લેડી.પુલ
૪	કતારગામ
૫	ઉધના બાળકો માટે પુલ

(૨) શહેરમાં કાર્યરત ૧૫ પૈકી નીચે જણાવેલ ૧૦ સ્વીમીંગપુલમાં નીચે પત્રક 'બ' પ્રમાણે સભ્ય સંખ્યા રાખવી.

પત્રક-બ

અ.નં.	સ્થળ	મહત્તમ સભ્ય સંખ્યા
૧	રૂસ્તમપુરા	૧૭૫
૨	મીનીબજાર બાળકો માટે પુલ	૧૭૫ ૩૦
૩	અડાજણ	૧૭૫
૪	લકકડ કોટ	૧૪૦
૫	વરાછા ચોપાટી	૧૭૫
૬	અડાજણ ડાઈવીંગ	૧૭૫
૭	સીંગણપોર	૧૭૫
૮	ડુંભાલ	૧૭૫
૯	ડીડોલી બાળકો માટે પુલ	૧૭૫ ૩૦
૧૦	પાલ	૧૭૫

સ્વીમીંગ પુલ
ઈનવર્ડ નં. ૯૩
તા. ૩/૬/૨૦૧૮

સ્વીમીંગ પુલ
ઈનવર્ડ નં. ૯૩
તા. ૩/૬/૨૦૧૮

(૩) સ્વીમીંગપુલમાં ૨૦૧૮-૧૯ થી નીચે જણાવેલ ફી ધોરણો રાખવા.

અ.નં.	વિગત	તરવૈયાઓ માટે	રીમાર્ક્સ	
૧.	૨.	૩.	૪.	
૧	વ્યક્તિ દીઠ ત્રિમાસીક ફી શીખનાર માટે	(૧) એપ્રિલ થી જુન (૨) જુલાઈ થી સપ્ટે. (૩) ઓક્ટો. થી ડીસે. (૪) જાન્યુ. થી માર્ચ	રૂ. ૧૨૦૦/- રૂ. ૧૨૦૦/- રૂ. ૭૦૦/- રૂ. ૭૦૦/-	-શીખનાર માટે રૂ. ૧૨૦૦/- -ત્રણ માસથી વધુ પ્રવેશ નહી.
૨	વ્યક્તિ દીઠ છ માસીક ફી	(૧) માર્ચ થી ઓક્ટો. (૨) નવે. થી ફેબ્રુ.	રૂ. ૨૦૦૦/- રૂ. ૮૦૦/-	---
૩	વ્યક્તિ દીઠ વાર્ષિક ફી	રૂ. ૨૪૦૦/-		---
૪	ગેસ્ટ ફી (બેચ દીઠ)	રૂ. ૨૦૦/-	ગેસ્ટ કુશળ તરવૈયા હોય તો જ પ્રવેશ આપવો.	
૫	ડુપ્લીકેટ આઈડેન્ટિટી કાર્ડ	રૂ. ૧૦૦/-	પ્રથમ આઈકાર્ડ (લેમીનેશન) મફત આપવામાં આવશે.	
૬	(અ) કોઈપણ સંસ્થા કે જેમાં વધુમાં વધુ ૫૦ સભ્યો હોય તેવી સંસ્થા માટે દાખલ ફી (બ) સંસ્થા દીઠ માસીક ફી	રૂ. ૧૫,૦૦૦/- (માત્ર ૩ કલાક માટે રોજીંદા બેચના સમય સિવાયના સમય માટે)	માત્ર જાહેર રજા/વીકલી રજાના દિવસ માટે. મહાનગરપાલિકાની પૂર્વ પરવાનગી મેળવી પોતાની જવાબદારીએ ૩ કલાકના રૂ. ૧૫૦૦૦/- મેઈન્ટેનન્સ ચાર્જ નોન રીફંડેબલ રકમ જમા કરાવી ઉપયોગ કરી શકશે.	
૭	તરણકુંડમાં દાખલ થવા માટેના પ્રવેશ ફોર્મ દીઠ	ફી	રજીસ્ટ્રેશનની કાર્યવાહી તેમજ ફી ઓનલાઈન કરવાની છે.	
૮	શૈક્ષણિક સ્થાનિક / રાજ્ય / રાષ્ટ્રીય કક્ષાની હરીફાઈની પૂર્વ ટ્રેનીંગ પ્રવૃત્તિ માટે -રાષ્ટ્રીય કક્ષાએ કે આંતર રાષ્ટ્રીય કક્ષાની હરીફાઈમાં ૧ થી ૩ નંબર મેળવી મેડલ મેળવનારને આંતરરાષ્ટ્રીય ક્ષેત્રે સ્પર્ધામાં ભાગ લઈ ચૂકેલ.	વિનામૂલ્યે વિનામૂલ્યે વિનામૂલ્યે	શૈક્ષણિક હેતુની હરીફાઈ અંગે સક્ષમ સત્તાનું પ્રમાણપત્ર લેવાનું રહેશે. - -	

૧.	૨.	૩.	૪.
૯	ન.પ્રા.શિ.સ.ની શાળા અને સુમન હાઈસ્કુલના વિદ્યાર્થીઓને. સીનીયર સીટીઝનને.	૫૦ % ફીમાં રાહત ૨૫ % ફીમાં રાહત	
૧૦	બેચ ટ્રાન્સફર ફી (ફક્ત ૧૦ સભ્યો પ્રતિ માસ)	રૂ.૨૦૦/-	(૧) વધુમાં વધુ ૧૦ ટ્રાન્સફર પ્રતિ માસ કરવામાં આવશે. (૨) બેચ ટ્રાન્સફર વખતે હયાત સભ્યોની સંખ્યાના આધારે ટ્રાન્સફરની પરમીશન આપવામાં આવશે. જે અંગે સ્વીમીંગપુલ ઈન્ચાર્જનો નિર્ણય માન્ય રાખવાનો રહેશે.

- માર્ચથી ઓક્ટોબર સુધી સવારના ૬-૧૫ કલાકે તથા નવેમ્બરથી ફેબ્રુઆરી સુધી સવારના ૭-૦૦ કલાકે પ્રથમ બેચ શરૂ કરવો.
- (૪) સ્વીમીંગ સભ્યોને Bio Metric હાજરી પુરવાની પ્રથા ચાલુ કરવી.
- (૫) દરેક સ્વીમીંગપુલ પર સભ્યોની નોંધણીથી લઈ ફી વિગેરેની સુવિધા Online કરવી.
- (૬) સુધારેલ ફી ના ધોરણો નાણાંકીય વર્ષ સને ૨૦૧૮-૧૯ થી અમલમાં લાવવાનું અને ત્યારબાદ દરેક ૩ નાણાંકીય વર્ષ પૂર્ણ થયા બાદ વાર્ષિક ફી માં રૂ. ૧૦૦/- નો વધારો કરવો.
- (૭) સ્વીમીંગપુલ સંચાલન માટે સ્ટાફની જવાબદારીઓ દર્શાવતા નીચે જણાવેલ પરિશિષ્ટ 'ખ' ની જાણ લેવામાં આવે છે.

પરિશિષ્ટ-ખ

મહાનગરપાલિકા સંચાલિત સ્વીમીંગપુલોના મરામત-નિભાવ સંચાલન માટે નિયત કાર્યપ્રણાલી (Standard Operating Procedure) તથા જવાબદારીઓ :-

ચીફ સ્વીમીંગપુલ ઈન્સ્ટ્રક્ટર

- ચીફ સ્વીમીંગપુલ ઈન્સ્ટ્રક્ટરે મહાનગરપાલિકા સંચાલિત તમામ તરણકુંડો ઉપર દેખરેખ રાખવાની રહેશે તથા તેનું સંચાલન કરવાનું રહેશે.
- ચીફ સ્વીમીંગપુલ ઈન્સ્ટ્રક્ટરે તેઓના તાબા હેઠળના તમામ કર્મચારીઓ જેવા કે સીનીયર/જુનીયર સ્વીમીંગપુલ ઈન્સ્ટ્રક્ટર, લેડી સીનીયર/જુનીયર સ્વીમીંગપુલ ઈન્સ્ટ્રક્ટર, પ્લાન્ટ ઓપરેટર, વાયરમેન, ક્લાર્ક, બેલદારો, મુકાદમને ફરજની સોંપણી કરવાની રહેશે.
- ચીફ સ્વીમીંગપુલ ઈન્સ્ટ્રક્ટરે તેમના તાબા હેઠળના કર્મચારીઓના પ્રશ્નો સાંભળીને હલ કરવાના રહેશે જરૂર જણાયે ઉપરી અધિકારીશ્રી સાથે પરામર્શ કરી આદેશ મેળવી પ્રશ્નોનું નિરાકરણ લાવવાનું રહેશે.
- સ્વીમીંગપુલ ખાતે જરૂરી માલસામાન મંગાવવાનો રહેશે અને તેનું સ્ટોક રજીસ્ટર નિભાવવાનું રહેશે.

૫. મુખ્ય કચેરી ખાતે સંબંધિત ખાતા સાથે સીધો સંપર્ક રાખી સ્વીમીંગપુલોને લગતી તમામ પ્રકારની કામગીરી કરવાની રહેશે.
૬. મહાનગરપાલિકા સંચાલિત તમામ સ્વીમીંગપુલોનું સિવિલ, ઈલેક્ટ્રીક અને મિકેનિકલ કામોના મરામત અને નિભાવની કામગીરીનું સંકલન સંબંધિત વિભાગો/ઝોન સાથે કરવાનું રહેશે અને સ્વીમીંગપુલો વ્યવસ્થિત રીતે કાર્યરત રહે તે મુજબ કામગીરી કરવાની રહેશે.
૭. સ્વીમીંગપુલો ખાતે દિવસે કે રાત્રીના સમયે કંપાઉન્ડ વોલ પાર કરીને કે અન્ય રીતે સ્વીમીંગપુલની પ્રિમાઈસીસમાં અનઅધિકૃત રીતે વ્યક્તિઓ પ્રવેશ થતા હોવાના કિસ્સામાં જરૂર જણાયે કંપાઉન્ડ વોલ ઉચી કરાવવી, કાંટાળા તારની ફેન્સીંગ કરાવવી વિગેરે કામો સંબંધિત વિભાગો /ઝોન મારફતે કરાવવાના રહેશે ટુંકમાં સ્વીમીંગપુલ બેચ સિવાયના સમયમાં સ્વીમીંગપુલની પ્રિમાઈસીસમાં અનઅધિકૃત રીતે વ્યક્તિઓનો પ્રવેશ ન થાય તે મુજબ તમામ પ્રબંધ કરવા/કરાવવાના રહેશે.
૮. સુરત મહાનગરપાલિકા ધ્વારા નક્કી થયેલ સભ્ય સંખ્યાની મહત્તમ મર્યાદામાં જ દરેક બેચમાં પ્રવેશ આપેલ છે કે કેમ તે બાબતે ચકાસણી કરવાની રહેશે.
૯. સ્થળ ઉપર અકસ્માતના સંજોગોમાં જે તે સ્વીમીંગપુલની નજીકમાં આવેલ પોલીસ સ્ટેશન ખાતે એફ.આઈ.આર અથવા તો જાણવા જોગ ફરીયાદ નોંધાવવાની રહેશે.

સીનીયર /જુનીયર સ્વીમીંગપુલ ઈન્સ્ટ્રક્ટર :-

૧. સીનીયર સ્વીમીંગપુલ ઈન્સ્ટ્રક્ટર જે સ્વીમીંગપુલના ઓવર ઓલ ઈન્ચાર્જ રહેશે જે સ્વીમીંગપુલ ખાતે સીનીયર સ્વીમીંગપુલ ઈન્સ્ટ્રક્ટરની નિમણુંક/પોસ્ટીંગ થયેલ ન હોય તે જગ્યાએ જુનીયર સ્વીમીંગપુલ ઈન્સ્ટ્રક્ટર ઈન્ચાર્જ તરીકે રહેશે અને કાર્યો અને ફરજો બજાવવાની રહેશે.
૨. સીનીયર/જુનીયર સ્વીમીંગપુલ ઈન્સ્ટ્રક્ટરે સવારનો પ્રથમ બેચ અને બપોરનો પ્રથમ બેચ શરૂ થાય એ પહેલા ૩૦ મિનિટ અગાઉ ફરજ ઉપર હાજર થવાનું રહેશે અને સવારનો તથા બપોરનો છેલ્લો બેચ પુર્ણ થાય ત્યારબાદ ૩૦ મિનિટ બાદ ફરજ સ્થળ છોડવાનું રહેશે. દરેક બેચનું તેઓની સંપુર્ણ દેખરેખમાં સંચાલન કરવાનું રહેશે. સીનીયર/જુનીયર સ્વીમીંગપુલ ઈન્સ્ટ્રક્ટરે દરેક બેચ પુર્ણ થાય ત્યારબાદ સ્વીમીંગપુલ ચેકીંગ કરવાનું રહેશે. જ્યાં સુધી બધા જ સભ્યો બહાર ન જાય ત્યાં સુધી બીજી બેચના અથવા ત્યારપછીના બેચના સભ્યોને પ્રવેશ આપવો નહીં.
૩. સીનીયર/જુનીયર સ્વીમીંગપુલ ઈન્સ્ટ્રક્ટરે સ્વીમીંગપુલ ખાતેનો ફીલ્ટરેશન પ્લાન્ટ વાયરમેન/ પ્લાન્ટ ઓપરેટર ધ્વારા જરૂરીયાત મુજબ કાર્યરત રહે તે મુજબ જરૂરી કાર્યવાહી કરવાની રહેશે

૪. સ્વીમીંગપુલ ખાતે દરેક બેચમાં હાજર સભ્યોનું હાજરીપત્રક ચેક કરવાનું રહેશે તેમજ આઈકાર્ડની પણ રેન્ડમ ચકાસણી કરવાની રહેશે.
૫. દરેક બેચ પુર્ણ થાય ત્યારબાદ બહાર જતા સભ્યોએ હાજરી પત્રકમાં સહી કરવાની રહેશે અને ત્યારબાદ બહાર જવા દેવામાં આવશે આ બાબતે સિક્યુરીટી સ્ટાફ સાથે રહી જરૂરી સંકલન કરવું.
૬. સીનીયર/જુનીયર સ્વીમીંગપુલ ઈન્સ્ટ્રક્ટરે દર ૧૫ દિવસે સ્વીમીંગપુલના પાણીની ગુણવત્તાની ચકાસણી મહાનગરપાલિકાની હાઈડ્રોલોજીક વિભાગની ખટોદરા લેબોરેટરી ખાતે કરાવી રીપોર્ટ રેકર્ડની જાળવણી કરવાની રહેશે સદર કામગીરી પ્લાન્ટ ઓપરેટર/બેલદાર મારફતે કરાવવાની રહેશે.
૭. સ્વીમીંગપુલ ડેક એરિયામાં સ્વીમીંગ સભ્યો સિવાય અન્ય વ્યક્તિઓને પ્રવેશ આપવો નહી. ખાસ કરીને નાના બાળકોના માતા- પિતા- વાલી જો આવેલ હોય તો બિલ્ડીંગના કંપાઉન્ડમાં રહી શકશે પરંતુ બિલ્ડીંગ કે ડેક એરિયામાં પ્રવેશી શકશે નહિ.
૮. સીનીયર/જુનીયર સ્વીમીંગપુલ ઈન્સ્ટ્રક્ટરે દરેક બેચ શરૂ થયેથી દરેક બેચ પુર્ણ થાય ત્યાં સુધી સ્વીમીંગપુલના ડેક એરિયા ઉપર સતત હાજર રહેવાનું રહેશે. આકસ્મિક સંજોગોમાં પ્લાન્ટ કે ઓફિસમાં જવું પડે તો જવાનું રહેશે.
૯. શિખાઉ બેચ માટે દરેક સભ્યોને ફ્લોટ બાંધેલ છે કે નહિ તેની ચકાસણી કરવાની રહેશે અને ત્યારબાદ જ સ્વીમીંગપુલમાં તરવાની પરવાનગી આપવાની રહેશે. શિખાઉ બેચમાં ફ્લોટ વગર કોઈપણ સભ્યને સ્વીમીંગપુલમાં ઉતરવા દેવું નહી.
૧૦. જે સભ્યની ટ્રેઈનીંગ (શિખાઉ કામગીરી) પુર્ણ થયેલ હોય અને સીનીયર/જુનીયર સ્વીમીંગપુલ ઈન્સ્ટ્રક્ટરને યોગ્ય લાગે કે આ સભ્ય ફ્લોટ વગર તરી શકશે તે સંજોગોમાં જ ફ્લોટ વગર તરવા દેવામાં આવશે. આ બાબતે સીનીયર/જુનીયર સ્વીમીંગપુલ ઈન્સ્ટ્રક્ટરોનો નિર્ણય સભ્યોને આખરી બંધનકર્તા રહેશે.
૧૧. આકસ્મિક સંજોગોમાં સીનીયર/જુનીયર સ્વીમીંગપુલ ઈન્સ્ટ્રક્ટરે સૌ પ્રથમ બનાવની જાણ થીજ સ્વીમીંગપુલ ઈન્સ્ટ્રક્ટરને અથવા તો ઉપરી અધિકારીશ્રીને કરવાની રહેશે અને તાકીદે ૧૦૮ નંબર ઉપર જાણ કરી એમ્બ્યુલન્સ બોલાવવાની રહેશે. ૧૦૮ એમ્બ્યુલન્સ તેઓની નિયત કાર્યપદ્ધતિ મુજબ આગળની કાર્યવાહી કરશે.
૧૨. આકસ્મિક સંજોગોમાં સભ્ય પાણી પી જાય, વાગે, લોહી નીકળે, ઘા પડે વિગેરે સંજોગોમાં સીનીયર/જુનીયર સ્વીમીંગપુલ ઈન્સ્ટ્રક્ટરે સભ્યને પ્રાથમિક સારવાર આપવાની રહેશે અને જરૂર જણાયે ઈમરજન્સી કેસ લાગે તો આગળની કાર્યવાહી માટે ૧૦૮ એમ્બ્યુલન્સ બોલાવીને આગળની કાર્યવાહી કરવાની રહેશે.

૧૩.શિખાઉ સભ્યોને તરણકળા શીખવવી સભ્યોની સલામતીનું ધ્યાન રાખવું તથા તરણકુંડની સાફસફાઈની દેખરેખ રાખવી.

૧૪.ઈમરજન્સી પરિસ્થિતિમાં બેલ વગાડીને સ્વીમીંગપુલ ખાલી કરાવવાનું રહેશે અને તમામ સભ્યોને ડેક ઉપર આવવા સુચના આપવાની રહેશે.

૧૫.સુરત મહાનગરપાલિકા ધ્વારા નક્કી થયેલ સભ્ય સંખ્યાની મહત્તમ મર્યાદામાં જ દરેક બેચમાં પ્રવેશ આપવાનો રહેશે તથા તેટલા જ સભ્યોને બેચ દીઠ પ્રવેશ આપવાનો રહેશે. દરેકબેચમાં નિયત કરતા વધારે સભ્યો કોઈપણ સંજોગોમાં પ્રવેશ આપવો નહીં.

પ્લાન્ટ ઓપરેટર :-

૧. દરરોજ બેચ શરૂ થયાના ૩૦ મિનિટ પહેલા આવી પ્લાન્ટ રૂમ તેમજ પુલના પાણીમાં કલોરીનની માત્રા ચકાસણી કરવાની રહેશે.

૨. કલોરીનની માત્રા ચકાસણી કર્યા બાદ જરૂર જણાતા કલોરીન પંપ ચાલુ કરવાના રહેશે.

૩. ફિલ્ટર પંપ અને ફિલ્ટર રૂમની તમામ ઇલેક્ટ્રીકલ/મિકેનિકલ મેઈન્ટેનન્સની દેખરેખ સાથે મરામતની જરૂર જણાતા જુનીયર સ્વીમીંગ ઈન્સ્ટ્રક્ટર /સીનીયર સ્વીમીંગ ઈન્સ્ટ્રક્ટર/ચીફ સ્વીમીંગ ઈન્સ્ટ્રક્ટર મારફત જે તે ઝોનમાં ફરિયાદ કરવાની રહેશે.

૪. કલોરીનેટર મેઈન્ટેનન્સ એજન્સી કલોરોટેક એન્જીનીયરીંગ સાથે સંકલન કરવાનું રહેશે.

૫. કલોરીનના સીલીન્ડર માટે વરાછા વર્કસ સાથે સંકલન કરવાનું રહેશે.

૬. હાલની પ્રોસીજર મુજબ દર ૧૫ દિવસે પાણીની ગુણવત્તા ચકાસણી માટે ખટોદરા લેબ ખાતે મોકલી મળેલ રીપોર્ટસના રેકર્ડ વ્યવસ્થિત રાખવાના રહેશે.

૭. સીનીયર /જુનીયર ઈન્સ્ટ્રક્ટરની સુચનાઓનું પાલન કરવાનું રહેશે.

૮. પ્લાન્ટ રૂમમાં જાહેર જનતાને પ્રવેશવા દેવું નહિ કોઈ પણ અનધિકૃત પ્રવેશની ઘટના થતા જુનીયર /સીનીયર સ્વીમીંગ ઈન્સ્ટ્રક્ટરના ધ્યાને લાવવાનું રહેશે.

સિક્યુરીટી સ્ટાફ :-

૧. દરેક સ્વીમીંગ પુલ ખાતે કંપાઉન્ડ ગેટ તથા બિલ્ડીંગના મુખ્યધ્વારની તાળાની ચાવી ફરજ ઉપરના સિક્યુરીટી સ્ટાફ પાસે રાખવાની રહેશે. સિક્યુરીટી સ્ટાફે જરૂરીયાત મુજબ અંદર/બહારથી તાળુ લગાડવાનું રહેશે. શીફ્ટ બદલાય તે સંજોગોમાં ચાવીની આપ-લે કરવાની રહેશે.

૨. સિક્યુરીટી સ્ટાફે દરેક બેચ વખતે આવનાર સભ્યોનું આઈ કાર્ડ ચકાસણી કરી હાજરી પત્રકમાં નોંધ કરાવી પ્રવેશ આપવાનો રહેશે.

૩. હાજરી પત્રક સિક્યુરીટી સ્ટાફે નિભાવવાનું રહેશે અને સીનીયર/ જુનીયર સ્વીમીંગપુલ ઈન્સ્ટ્રક્ટર પાસે રેન્ડમ ચેકિંગ કરાવવાનું રહેશે.

૪. દરેક બેચ પુર્ણ થાય ત્યારબાદ બહાર જતા સભ્યોએ હાજરીપત્રકમાં સહી કરવાની રહેશે અને ત્યારબાદ તેઓને EXIT કરાવવાના રહેશે. બેચ પુર્ણ થતા પહેલા અનિવાર્ય સંજોગો સિવાય કોઈપણ સભ્યને બહાર જવા દેવું નહિ અને તે બાબતની જાણ સીનીયર/ જુનીયર સ્વીમીંગપુલ ઈન્સ્ટ્રક્ટરને કરવાની રહેશે.
૫. સીનીયર/જુનીયર સ્વીમીંગપુલ ઈન્સ્ટ્રક્ટરની હાજરી સિવાય કોઈપણ સભ્યને સ્વીમીંગપુલ ડેક એરિયામાં પ્રવેશ કરવા દેવો નહિ.

મુકાદમ /બેલદાર :-

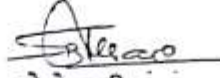
૧. તરણકુંડની સવારની પ્રથમ બેચ તથા બપોરની પ્રથમ બેચ શરૂ થવાના ૩૦ મિનિટ પહેલા ફરજ પર હાજર થવું અને સવારનો છેલ્લો બેચ પુર્ણ થાય અને બપોરનો છેલ્લો બેચ પુર્ણ થાય ત્યારબાદ ૩૦ મિનિટ પછી સંપુર્ણ સાફ સફાઈ કરીને ફરજનું સ્થળ છોડવું.
૨. તરણકુંડની અંદર બહાર બિલ્ડીંગમાં, કમ્પાઉન્ડમાં, ડેક એરિયામાં, પ્લાન્ટ એરિયામાં વિગેરે ખાતે તમામ પ્રકારની સાફ-સફાઈની કામગીરી કરવી. સ્વીમીંગપુલ ખાતે પ્લાન્ટેશન હોય તો તેની જાળવણી કરવી તથા પાણી છાંટવું તથા તેની માવજત તથા મરામતની કામગીરી કરવી.
૩. પ્લાન્ટેશનોના કચરાની સાફ સફાઈ કરવી તથા તેનો યોગ્ય નિકાલ કરવો.
૪. તરણકુંડમાં જરૂરીયાત મુજબ તેમજ સીનીયર/ જુનીયર સ્વીમીંગપુલ ઈન્સ્ટ્રક્ટરની સુચના મુજબ સેક્શન સ્વીપર ચલાવી પાણીની સફાઈ કરવી તેમજ સકસન કરેલ પાણીનો યોગ્ય નિકાલ કરવો.
૫. સ્વીમીંગપુલની આજુબાજુના ડેકની સાફ સફાઈ કરવી.
૬. આકસ્મિક સંજોગોમાં ઉપરી સ્ટાફને મદદ કરવા ઉપરી અધિકારી/ કર્મચારીના આદેશનું પાલન કરવું.
૭. શિખાઉ /રેગ્યુલર બેચમાં સભ્યોને મદદરૂપ થવું.
૮. પ્લાન્ટ/ઓપરેટર /વાયરમેનને મદદરૂપ થવું.
૯. દરેક બેચમાં આવતા સભ્યોને સ્વીમીંગપુલ ખાતે એન્ટ્રી કરાવવી.
૧૦. શિખાઉ સભ્યોને ફ્લોટ બાંધવા /બંધાવવા.

..૮..

- (૮) સ્વીમીંગપુલ સંચાલનના બાકીના નીતિ નિયમો અગાઉ ઠરાવ્યા મુજબના રહેશે.
(૯) હાલમા વીકલી ઓફ બુધવારે હોય છે તેની જગ્યાએ વીકલી ઓફ રવિવારે રાખવો. તદઉપરાંત મેઈન્ટેનન્સને ધ્યાને લઈ શનિવારે બપોર પછીના બેયો બંધ રાખવા.

ઠરાવ નં. ૧૭૧/૨૦૧૮ મંજુર.

સ.ર.મ્યુ.કમિશનરશ્રી પ્રતિ,



સેક્રેટરી,
સુરત મહાનગરપાલિકા,
તા. ૦૮-૬-૨૦૧૮.

Jarivala Maksh 2.

Received On
Dt. 6/6/18

નં. સી.સા.સ./૬/૮૦
તા. ૦૬/૬/૨૦૧૮

પોલીસી ફાઇલ નં. ૭૯૩


ACE (DMJ)
-0678

Extens (Hoy.)

સાદર રજૂ,

વિષય:- શહેર વિસ્તારના સુરત મહાનગરપાલિકા સંચાલિત હયાત તરણકુંડો તેમજ નવા નિર્માણ થઈ કાર્યરત થનાર તરણકુંડો પર નવા પ્રવેશ માટેનાં રજીસ્ટ્રેશન અને રીન્યુઅલની કાર્યવાહી ઓનલાઈન કરવા માટે પ્રવર્તમાન ફી નાં માસિક સમય ધોરણોમાં તથા મહત્તમ સભ્ય સંખ્યામાં શિખાઉ તથા તરવૈયાની સભ્ય સંખ્યા નિયત કરી જરૂરી સુધારા કરી ઓનલાઈન અમલીકરણ કરવા મંજૂરી મળવા બાબત.

સવિનય જણાવવાનું કે, શહેર વિસ્તારમાં સુરત મહાનગરપાલિકા સંચાલિત હાઉસીંગ ખાતા હસ્તક ૧૬ તરણકુંડો હાલ કાર્યરત છે. ટૂંક સમયમાં વધુ ૦૧(એક) ઉત્તરણ તરણકુંડ કાર્યરત થનાર છે. હાલમાં તમામ તરણકુંડો ખાતે શિખાઉ અને તરવૈયા બેચમાં મહત્તમ સભ્ય સંખ્યા તેમજ ફીના માસિક ધોરણો સુરત મહાનગરપાલિકાની સામાન્ય સભાનાં ઠરાવ નં.-૫૧૨/૨૦૦૮ તા.૩૦/૦૭/૨૦૦૮ તથા સામાન્ય સભાનાં અંતિમ ઠરાવ નં.-૧૭૧/૨૦૧૮ તા.૩૦/૦૫/૨૦૧૮થી નક્કી થયા મુજબની નિતી નિયમો અને ધોરણો(પોલીસી) મુજબ અમલ કરવામાં આવે છે.

હવે પછી તમામ તરણકુંડો ખાતે નવા પ્રવેશ માટેનાં રજીસ્ટ્રેશન અને રીન્યુઅલની કાર્યવાહી ઓનલાઈન કરવાની હોય જેમાં ઉપરોક્ત ઠરાવોમાં જણાવેલ ફીના ચોક્કસ માસિક સમય મર્યાદાનાં ધોરણો અને મહત્તમ સભ્ય સંખ્યાની ચોક્કસ સ્પષ્ટતાઓ સહિત ઓનલાઈન સીસ્ટમ તૈયાર કરવા માટે ફીના માસિક ધોરણોમાં તથા શિખાઉ અને તરવૈયા બેચમાં મહત્તમ સભ્ય સંખ્યામાં સુધારો કરવાની જરૂરિયાત છે. જેથી ઓનલાઈન પ્રક્રિયાથી નવા સભ્યોનાં રજીસ્ટ્રેશન અને જુના સભ્યોના રીન્યુઅલ પ્રવેશની કાર્યવાહીમાં સરળતા લાવી શકાય.

આથી સામાન્ય સભા ઠરાવ નં.૧૭૧/૨૦૧૮ તા.૩૦/૦૫/૨૦૧૮ થી નક્કી થયા મુજબનાં મંજૂર ફીના ધોરણોમાં માસિક સમય ધોરણોમાં ફી સહિત નીચે જણાવેલ સુધારો કરવાની જરૂર છે.

અ.નં.	વિગત	તરવૈયા માટે		રી-માફત	સુધારો કરવા જોગ વિગત
૧.	૨.	૩.		૪.	૫.
૧.	વ્યક્તિ દીઠ ત્રિમાસિક ફી શીખનાર માટે	(૧) એપ્રિલ થી જુન (૨) જુલાઈ થી સપ્ટેમ્બર (૩) ઓક્ટોબર થી ડિસેમ્બર (૪) જાન્યુઆરી થી માર્ચ	રૂ.૧૨૦૦/- રૂ.૧૨૦૦/- રૂ.૭૦૦/- રૂ.૭૦૦/-	- શીખનાર માટે રૂ.૧૨૦૦/- - ત્રણ માસથી વધુ પ્રવેશ નહીં.	Nil
૨.	વ્યક્તિ દીઠ છ માસિક ફી	(૧) માર્ચ થી ઓક્ટોબર (૨) નવેમ્બર થી ફેબ્રુઆરી	રૂ.૨૦૦૦/- રૂ.૮૦૦/-	---	(૧) એપ્રિલ થી સપ્ટે. રૂ.૨૦૦૦/- (૨) જુલાઈ થી ડિસે. રૂ.૮૦૦/- (૩) ઓક્ટો. થી માર્ચ રૂ.૮૦૦/- (૪) જાન્યુ. થી જુન રૂ.૨૦૦૦/-
૩.	વ્યક્તિ દીઠ વાર્ષિક ફી	રૂ.૨૪૦૦/-	---	---	(૧) એપ્રિલ થી માર્ચ રૂ.૨૪૦૦/- (૨) જુલાઈ થી જુન રૂ.૨૪૦૦/- (૩) ઓક્ટો. થી સપ્ટે. રૂ.૨૪૦૦/- (૪) જાન્યુ. થી ડિસે. રૂ.૨૪૦૦/-

આ કોષ્ટકનાં અનુક્રમ નં. ૦૪ થી ૧૦ માં જણાવેલ કોલમોમાં સુધારો કરવા જોગ જણાતો નથી.

❖ **ઓનલાઈન પ્રવેશ પ્રક્રિયામાં નીચેની બાબતોનો સમાવેશ કરવામાં આવશે.**

- ઓનલાઈન પ્રવેશ પ્રક્રિયા પ્રથમ એક તરણકુંડ પર પ્રાયોગિક ધોરણે શરૂ કરી તેને સફળ અમલીત કરી ત્યાર બાદ બાકીનાં તમામ તરણકુંડો પર તેનો અમલ કરવામાં આવશે.
- ઓનલાઈન પ્રવેશ પ્રક્રિયામાં ઓનલાઈન ફીનાં પ્રવેશની સાથે જે તે તરણકુંડો ઉપર ઓફલાઈન પેમેન્ટ પણ આ પોગ્રામ હેઠળ સ્વીકરવામાં આવશે.
- કોઈ કારણસર જો અરજદારે ઓનલાઈન કરેલ નવા રજીસ્ટ્રેશન/રીન્યુઅલ ગ્રાહ્ય ન રાખી શકાય અને રદ કરવામાં આવે તો તે સંજોગોમાં ફી પરત મળવા પાત્ર રહેશે નહીં.

નવા પ્રવેશ માટેના રજીસ્ટ્રેશનની પ્રક્રિયા:-

- તમામ તરણકુંડોમાં નવા પ્રવેશ(શિખાઉ સભ્યો) માટેના રજીસ્ટ્રેશનની કાર્યવાહી ઓનલાઇન પ્રક્રિયા મારફત કેલેન્ડર વર્ષનાં જાન્યુઆરી-એપ્રિલ-જુલાઈ અને ઓક્ટોબર માસની તારીખ:- ૧ થી ૭ સુધીમાં જ પ્રવેશ ફી ઓનલાઇન જમા કરાવવાની રહેશે.
- ૫૦ વર્ષ થી નાની ઉંમરનાં શિખાઉ સભ્યોએ એમ.બી.બી.એસ. અથવા એમ.ડી. ડીક્ટરની સહી-સિક્કા વાળું નિયત કરેલ સર્ટીફિકેટ અને ૫૦ વર્ષ કે તેથી વધુ વર્ષનાં ઉંમરનાં શિખાઉ સભ્યોએ ફરજિયાત એમ.ડી. ડીક્ટરનાં સહી-સિક્કા વાળું નિયત કરેલ સર્ટીફિકેટ ડાઉનલોડ કરી અપલોડ કરાવવાનું રહેશે.
- શિખાઉ સભ્યોએ પોતાની ઓળખના પુરાવા માટે આધારકાર્ડ તથા પાસપોર્ટ સાઈઝનાં ફોટા પોતાની સહી સાથે અપલોડ કરવાનાં રહેશે.
- ૧૬ વર્ષથી નાની ઉંમરના સભ્યોએ પોતાની ઓળખ તથા ઉપરોક્ત પુર્તતા સાથે જવાબદાર વાલી/ગાર્ડિયન ની નામ ઓળખ વિગતો સહી સાથે અપલોડ કરવાની રહેશે.

રીન્યુઅલ પ્રવેશની પ્રક્રિયા:-

- તમામ તરણકુંડો ખાતે ઓનલાઇન પોગ્રામ મારફત ઉપરોક્ત જણાવેલ કોષ્ટકનાં કોલમ નં.: -૦૫માં જણાવેલ સુધારા મુજબ રેગ્યુલર સભ્યો અંતિમ ચાલુ માસની તારીખ:- ૨૨ થી ૨૮ સુધીમાં ઓનલાઇન/ઓફલાઇન રીન્યુઅલ પ્રવેશ ફી ભરી મેળવી શકશે. આ તારીખમાં રીન્યુઅલ ન કરી શકનાર સભ્યો તે પછીના માસની તારીખ:- ૧ થી ૫ સુધીમાં રીન્યુઅલ પ્રવેશ પ્રક્રિયા કરી શકશે. ઉપરોક્ત કોષ્ટકમાં જણાવેલ ત્રિ-માસિક, છ-માસિક અને વાર્ષિક ફીનાં સમય ધોરણો મુજબ સભ્યને પોગ્રામમાં આમેજ કરવા બાકી એક/બે માસ માટે ૨૦૦/- રૂપિયા પ્રતિ માસની ફી ભરાવાની રહેશે.

રીન્યુઅલ ન કરાવેલ અને ફરી પ્રવેશ ઈચ્છુક તરવેયા સભ્યોની પ્રવેશની પ્રક્રિયા:-

- ઉપરોક્ત રીન્યુઅલ પ્રવેશ ન કરી શકેલ સભ્યોએ ફરી પ્રવેશ માટે ફરજિયાત નવા પ્રવેશ માટેની પ્રક્રિયા મુજબ દરેક માસની તારીખ:- ૧ થી ૫ સુધીમાં મેડીકલ સર્ટીફિકેટ સાથે રીન્યુઅલ પ્રવેશ મેળવી શકશે. પરંતુ નિયત માસિક સમય ધોરણો ની વચ્ચેના માસમાં રીન્યુઅલ પ્રવેશ મેળવવાથી સ્વેચ્છનાં ગુમાવેલ આગળનાં માસની ફી મજરે લેવાનો લાભ મળવા પાત્ર રહેશે નહીં.

❖ મહત્તમ સભ્ય સંખ્યામાં સુધારો.

શહેરમાં કાર્યરત ૧૬ તરણકુંડો પૈકી નીચે જણાવેલ ૦૫ તરણકુંડોમાં માસિક સાધારણ સભાનાં ઠરાવ નં.૫૧૨/૨૦૦૮ તા.૩૦/૦૭/૨૦૦૮ થી નક્કી થયા મુજબ મહત્તમ સભ્ય સંખ્યા દર્શાવતા પત્રક-અ માં નીચે જણાવેલ સુધારો કરવાની જરૂર છે.

જા. નં.	તરણકુંડ	તરણકુંડની સાઈઝ	સભ્યોના પ્રકાર	મહત્તમ સભ્ય સંખ્યા (બેચ દીઠ)		સુધારો કરવા જોગ વિગત		
				શિખાઉ	તરવેયા	મહત્તમ સભ્ય સંખ્યા(બેચ દીઠ)		રી-માર્ક્સ
						શિખાઉ	તરવેયા	
૧.	દાદાભાઈ પંડીયા તરણકુંડ	(૦૯ x ૧૮) મી	પુરૂષ:-	૪૦	૬૦	Nil	Nil	- તરણકુંડમાં સભ્યોની સલામતી માટે બેચ દીઠ સભ્ય સંખ્યા મર્યાદીત કરવાની હોય છે. પરંતુ સભ્યોની ગેરહાજરીને ધ્યાને લઈ શિખાઉ સભ્યમાં મહત્તમ સભ્ય સંખ્યામાં વધુ ૨૫ અને તરવેયા સભ્યની મહત્તમ સભ્ય સંખ્યામાં વધુ ૫૦ સભ્યોનો ઓનલાઇન પ્રવેશ આપવા જોગ છે.
૨.	ચોપાટી તરણકુંડ	(૧૦ x ૨૪) મી	પુરૂષ:-	૭૫	૧૫૦	Nil	Nil	
	ચોપાટી બાળ તરણકુંડ	(૧૮.૨૯ x ૯.૧૪) મી	બાળકો:-	૩૦	--	Nil	૪૦	
૩.	મહિલા તરણકુંડ	(૧૩ x ૨૫) મી	મહિલા:-	૭૫	૧૦૦	Nil	Nil	
૪.	કતારગામ તરણકુંડ	(૧૩ x ૨૫) મી	પુરૂષ:-	૭૫	૧૦૦	Nil	Nil	
૫.	ઉધના તરણકુંડ	(૧૩ x ૨૫) મી	પુરૂષ:-	૭૫	૧૫૦	Nil	Nil	
	ઉધના બાળ તરણકુંડ	અનિયમિત આકાર	બાળકો:-	૩૦	--	Nil	૩૦	

સાદર રજુ,

મે.ડે.મ્યુ.કમિશનર અને નોડલ ઓફિસરશ્રી, રાઈટ ટુ ઈન્ફર્મેશન સેલ, સુરત મહાનગરપાલિકાની તા.૨૭/૦૪/૨૦૨૩ ના પત્ર નં. આરટીઆઈ સેલ/૧૨ થી જણાવ્યા મુજબ સુરત મહાનગરપાલિકાની વેબસાઈટ પર વિવિધ ખાતા અને ઝોનની માહિતી દર્શાવી નિભાવવામાં આવે છે. સદરહુ દર્શાવવામાં આવેલ માહિતી અપડેટેડ રાખવા તથા વેબસાઈટ પર મુકવામાં આવેલ માહિતીની ચકાસણી કરીને સુધારા વધારા કરવા જોગ માહિતીની (હાર્ડ કોપી અને સોફ્ટ કોપી સહિત) વિગત ઈન્ફર્મેશન સિસ્ટમ વિભાગને મોકલી આપવા તથા પત્રમાં જણાવ્યા મુજબનું સર્ટીફિકેટ પણ વિભાગીવડા મારફત મોકલવા જણાવેલ છે.

સ્વીમીંગપુલ(પી.આઈ.સેલ)ની જે માહિતી ઈન્ટરનેટ ઉપર માહિતી અધિકાર અધિનિયમ-૨૦૦૫ નાં કાયદાની કલમ-૪(૧)બ ની જોગવાઈ મુજબ ૧ થી ૧૭ મુદ્દાની માહિતી તા.૦૧/૦૫/૨૦૨૩ ની સ્થિતિને અદતન કરવામાં આવેલ છે. જે માહિતી વેબસાઈટ ઉપર પ્રસિધ્ધ કરવા (હાર્ડ કોપી અને સોફ્ટ કોપીમાં) આઈએસડી પ્રતિ મોકલવા મંજૂરી મળવા વિનંતી. તથા ઉક્ત પેરા-૨ માં જણાવેલ નોંધ મુજબ તૈયાર કરેલ એનેક્સર-એ મુજબનું પ્રમાણપત્ર ઉપર આપશ્રીની સહી થઈ આવવા વિનંતી.

ચીફ સ્વીમીંગ ઈન્સ્ટ્રક્ટર,
(તરણકુંડ વિભાગ)

કાર્યપાલક ઈજનેરશ્રી,
પી.આઈ.સેલ,

માન.ઈ.ચા. ડે.મ્યુનિ. કમિશનરશ્રી.